

# RAPPORT D'ACTIVITÉS

2023

MAYENNE  
COMMUNAUTÉ



**MAYENNE**  
communauté

*La mobilité au coeur des compétences de Mayenne Communauté*



## ÉDITO



Nous avons souhaité en 2023 étoffer notre feuille de route. Elle est le fruit d'une réflexion collective en associant les élus municipaux de nos 33 communes. Cet échange a débouché sur une nouvelle vision partagée de notre avenir.

Débattre de ce que nous avons à partager pour ensuite redéfinir notre projet de territoire, c'est aussi donner un signal d'optimisme à nos habitants et à nos porteurs de projets. Fort de cette ambition, notre communauté de communes doit jouer un rôle pivot en s'appuyant sur ses compétences solides et stratégiques. Il doit éclairer l'avenir de notre territoire. Il a démontré qu'il savait « ouvrir le jeu » vers les communes : fonds de concours, pacte financier et fiscal, conseil en énergie partagé, projet du pôle Culture/Jeunesse à Lassay-les-Châteaux, centre de santé à Martigné-sur-Mayenne... Il ne doit pas être perçu comme un concurrent aux communes, mais bien au contraire être identifié comme un point d'appui.

Le "bloc communal" (communes et intercommunalité), c'est plus de services publics, plus de développement local, plus de solidarité et de proximité. L'intercommunalité rend de la capacité d'agir en direction de nos concitoyens.

Parmi les événements marquants de l'année, on peut se féliciter de l'ouverture de la Maison des Alternants. Ce bâtiment très attendu des jeunes en formation est le fruit d'une mise en commun de nos réflexions sur l'attractivité de notre territoire. L'attractivité, c'est aussi un accès aux soins amélioré.

Jean-Pierre Le Scornet,  
Président de Mayenne Communauté

*Inauguration de la  
Maison des Alternants*



An aerial photograph of a village with traditional stone houses, a winding road, and lush green fields. The image is used as a background for the document.

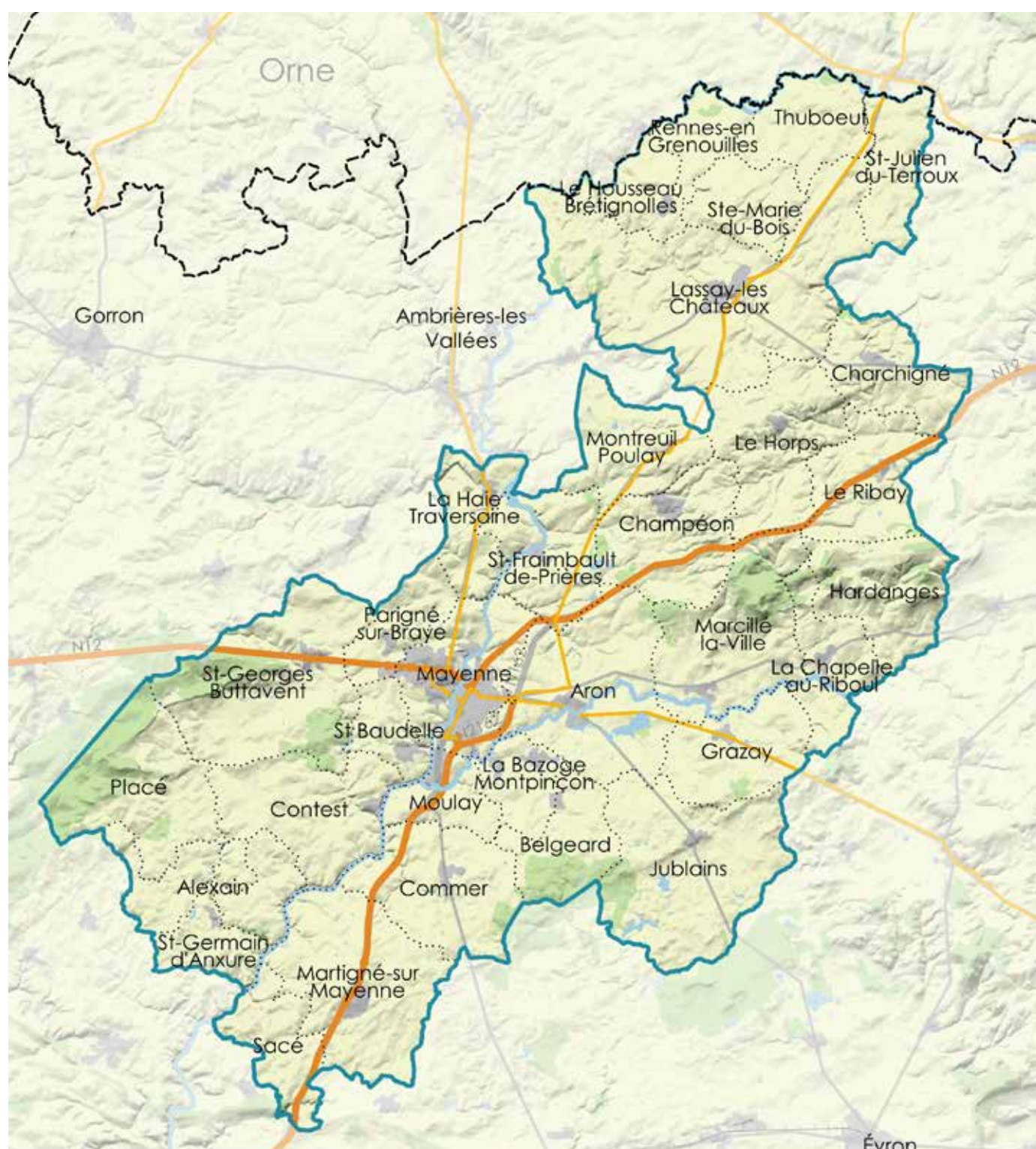
## SOMMAIRE

Le territoire	Page 4
Économie et attractivité	Page 10
Culture	Page 16
Santé	Page 25
Petite enfance	Page 28
Adolescence	Page 30
Sport	Page 32
Citoyenneté	Page 36
Aménagement de l'espace	Page 38
Mobilité - Environnement	
Ressources	Page 50



TERRITOIRE

36 697  
habitants





Le budget  
en 2023

**49,8 M€**



Nombre de communes

**33**

**20 %**

de la population  
active est inscrite  
sur l'application de  
covoiturage

Nombre d'activités  
estivales proposées aux  
ados par Ados'com et  
Espace jeunes

**90**

**469 507 €**

ont été versés aux  
communes sous forme  
de fonds de concours  
classiques

**41 %**

des emplois  
sont issus  
de l'industrie

Nombre de personnes  
ayant bénéficié  
de France Services

**11 609**

**2 156**

patients recensés au  
centre de santé de  
Martigné-sur-Mayenne

**1 350**

visiteurs aux  
Rencontres  
de l'emploi

**105 544**

entrées  
à la Vague

Nombre d'entrées  
sur les propositions  
culturelles

**310 000**

**169**

assistantes  
maternelles ont  
fréquenté le  
Relais Petite Enfance



# LES COMPÉTENCES COMMUNAUTAIRES

Après validation en 2024 du projet stratégique adopté en 2023

## AMÉNAGEMENT DE L'ESPACE

- Schéma de cohérence territoriale et schéma de secteur
- Plan Local d'Urbanisme intercommunal
- Document d'urbanisme et carte communale

## DÉVELOPPEMENT ÉCONOMIQUE

- Création, aménagement, entretien et gestion de zones d'activités industrielle, commerciale, tertiaire, artisanale, touristique
- Politique locale du commerce et soutien aux activités commerciales d'intérêt communautaire
- Des zones d'aménagement concerté d'intérêt communautaire
- Promotion du tourisme, dont la création d'un établissement public à caractère industriel et commercial (EPIC) Office de Tourisme

## POLITIQUE DU LOGEMENT ET DU CADRE DE VIE

- Le Programme Local de l'Habitat (PLH)
  - Les aides directes aux communes ou aux bailleurs publics
  - La participation à des opérations collectives proposées par l'État, le Département ou la Région telles que OPAH, OPAH-RU, PIG, PLH et tout dispositif
- POLITIQUE DE LA VILLE
- L'élaboration du diagnostic de territoire et la définition des orientations du contrat de ville
  - L'animation et la coordination de dispositifs contractuels de développement urbain, de développement local et d'insertion économique et sociale ainsi que les dispositifs locaux de prévention de la délinquance
  - Les programmes d'actions définis dans le contrat de ville

## ASSAINISSEMENT DES EAUX USÉES ET ASSAINISSEMENT NON COLLECTIF

- L'assainissement non collectif
- L'assainissement collectif (au 1<sup>er</sup> janvier 2026)

EAU (au 1<sup>er</sup> janvier 2026)

## CRÉATION ET GESTION DE FRANCE SERVICES

## CRÉATION, AMÉNAGEMENT, ENTRETIEN et GESTION DE L'AIRE D'ACCUEIL DES GENS DU VOYAGE

## COLLECTE ET TRAITEMENT DES DÉCHETS DES MÉNAGES ET DÉCHETS ASSIMILÉS

## GESTION DES MILIEUX AQUATIQUES ET PRÉVENTION DES INONDATIONS

## SANTÉ PUBLIQUE

- Le Contrat Local de Santé
- La maison de santé de Lassay-les-Châteaux
- Création, gestion ou participation à un centre de santé

## DÉVELOPPEMENT ET AMÉNAGEMENT SPORTIF DE L'ESPACE COMMUNAUTAIRE

- La construction, l'aménagement, l'entretien et la gestion des équipements aquatiques d'intérêt communautaire (La Vague)
- La construction, l'aménagement, l'entretien et la gestion des équipements d'athlétisme d'intérêt communautaire



## CULTURE

- Le réseau des bibliothèques et médiathèques :
  - La médiathèque tête de réseau du Grand Nord à Mayenne
  - La médiathèque du Pôle intercommunal culture et jeunesse à Lassay-les-Châteaux, 2<sup>e</sup> médiathèque du réseau
  - Le réseau des bibliothèques de proximité
- Le conservatoire à rayonnement intercommunal musique, danse et théâtre intégrant :
  - Le site du Grand Nord à Mayenne
  - Le site du Pôle intercommunal culture et jeunesse à Lassay-les-Châteaux
  - Les interventions en milieu scolaire
- Le Théâtre à Mayenne
- Le cinéma Le Vox à Mayenne
- Le musée du Château de Mayenne
- Les subventions aux associations culturelles et patrimoniales

## GESTION D'ÉQUIPEMENTS PUBLICS DE PROXIMITÉ

Gestion d'équipements et opérations en vue de l'attractivité des bassins de vie ruraux de proximité reconnus au sens de la définition de l'INSEE :

- La Gendarmerie de Lassay-les-Châteaux
- La Gendarmerie du Ribay

## ADMINISTRATION GÉNÉRALE

La formation des élus municipaux et communautaires.

## AUTORITÉ ORGANISATRICE DE LA MOBILITÉ

## ENFANCE - JEUNESSE

- Enfance :
  - Le Relais Petite Enfance
  - La coordination et / ou l'animation enfance et l'évaluation des contrats de partenariat avec la CAF, la MSA et l'État
  - La subvention à la micro crèche Aid'à dom à Mayenne
- Jeunesse :
  - La coordination et/ou l'animation jeunesse et l'évaluation des contrats de partenariat avec la CAF, la MSA et l'État
  - La gestion des ALSH accueils de loisirs à l'attention des jeunes de la fin de l'école élémentaire jusqu'au 18 ans sur les temps périscolaires et extra-scolaires
  - La création et la gestion de lieux d'accueil jeunesse dans le cadre des ALSH jeunes (Local jeunes de Mayenne ; Espace jeunes du pôle intercommunal culture et jeunesse de Lassay les Châteaux)

## SERVICE D'INCENDIE ET DE SECOURS

Actions en relation avec le SDIS 53

- Recouvrement du contingent d'incendie
- Mise en œuvre de moyens opérationnels selon conventionnement avec le SDIS (participations communales ou investissements)

## ACTION SOCIALE D'INTÉRÊT COMMUNAUTAIRE

- Subvention de fonctionnement aux associations caritatives et mise à disposition des locaux (Epicierie sociale de Mayenne portée par l'Association Mayennaise d'Insertion ; Epicierie sociale de Lassay portée par l'Association Sociale Intercommunale ; Restos du cœur de Mayenne ; Croix Rouge Française)

## CONSTRUCTION, AMÉNAGEMENT, ENTRETIEN ET GESTION DES ÉQUIPEMENTS ÉCONOMIQUES D'INTÉRÊT COMMUNAUTAIRE

- Hall des expositions à Mayenne
- La maison des alternants à Mayenne



# LE CONSEIL COMMUNAUTAIRE

## LE PRÉSIDENT, LES VICE-PRÉSIDENTES ET VICE-PRÉSIDENTS - MEMBRES DU BUREAU COMMUNAUTAIRE



Jean-Pierre  
Le Scornet  
Président  
de Mayenne  
Communauté  
(Maire de  
Mayenne)



Antoine  
Valpremit  
Vice-Président  
en charge de la  
stratégie territoriale  
(Maire de Sacé)



Patrick  
Soutif  
Vice-Président  
en charge des  
finances, des  
budgets, de la  
prospective, des  
contractualisations  
et des marchés  
publics  
(Maire du Corps)



Pierrick  
Tranchevent  
Vice-Président  
en charge du  
développement  
économique et  
de l'emploi, de  
l'agriculture et de  
Territoire d'industrie  
(Adjoint au Maire  
de Jublains)



Clémence  
Rondeau  
Vice-Présidente  
en charge de  
la transition  
écologique  
(Mayenne)



Philippe  
Coulon  
Vice-Président  
en charge des  
Ressources  
Humaines  
(Maire de Saint-  
Julien du Terroux)



Frédéric  
Bordelet  
Vice-Président  
en charge du  
tourisme, de  
l'économie sociale  
et solidaire et du  
service Prestations  
(Maire de Moulay)



Jean  
Raillard  
Vice-Président  
en charge de  
l'aménagement et  
de l'habitat  
(Maire de Lassay-  
les-Châteaux)



Magali  
d'Argentré  
Vice-Présidente  
en charge de  
la santé, de la  
jeunesse, de l'action  
sociale d'intérêt  
communautaire et  
des gens du voyage  
(Adjointe au  
Maire d'Aron)



Jean-Paul  
Coisson  
Vice-Président en  
charge des déchets  
et du SPANC  
(Maire du  
Housseau-  
Brétignolles)



Mickaël  
Delahaye  
Vice-Président  
en charge de  
la coopération  
intercommunale  
(Maire de Commer)



Tony  
Bonnet  
Vice-Président en  
charge de la culture  
et du patrimoine  
(Mayenne)

## LES MEMBRES DU BUREAU



Guillaume  
Chesneau  
Maire  
d'Alexain



Daniel  
Montaufray  
Maire de  
Contest



Pascal Renard  
Maire de  
La Bazoge  
Monpignon



Didier Boittin  
Maire de  
Grazay



Jean-Pierre  
Lelièvre  
Maire de  
Belgeard



Didier Betton  
Maire de  
La Haie-  
Traversaine



Christian  
Sabran  
Maire de  
Champéon



Eric  
Neveu  
Maire de  
Hardanges



Odile  
Nedjaï  
La Chapelle-  
au-Riboul



Guy Beaujard  
Maire de  
Marcellé-  
la-Ville



## LES CONSEILLERS COMMUNAUTAIRES



Stéphane  
Rioult-Leriché  
Maire de  
Charchigné



Guillaume Carré  
Maire de  
Martigné-sur-  
Mayenne



Dominique  
Fournier  
Mayenne



Etienne  
Giffard  
Maire de Aron



Soizick Soulard  
Lassay-les-  
Châteaux



Marie-France  
Théliér  
Lassay-les-  
Châteaux



Sylvie Lelièvre  
Martigné-  
sur-Mayenne



Jean-Marie  
Marioton  
Mayenne



Xavier  
Talois  
Mayenne



Roger Garnier  
Maire de  
Montreuil-  
Poulay



Yves  
Paillasse  
Mayenne



Stéphanie  
Lefoulon  
Mayenne



Caroline  
Desbois  
Mayenne



Olivier  
Rebours  
Mayenne



Daniel Doyen  
Maire de  
Parigné-  
sur-Braye



Patricia Gontier  
Maire de  
Placé



Hervé Pillaert  
Maire de  
Rennes-en-  
Grenouilles



Nicole  
Leroux  
Mayenne



Lyssia  
Saulnier  
Mayenne



Alain  
Nicoux  
Mayenne



Marie  
Es-Sayeh  
Mayenne



Evelyne  
Landemaine  
Le Ribay



Arnaud  
Bulenger  
Maire de  
Saint-Baudelle



Thierry Moutel  
Maire de Saint-  
Frambault-de-  
Prières



Hubert  
Guérault  
Mayenne



Jeanne  
Lebourdais  
Mayenne



Adrien  
Mottais  
Mayenne



Valérie  
Jones  
Mayenne



Gérard Brodin  
Maire de Saint-  
Georges-Buttavent



Eric Transon  
Maire de St-  
Germain d'Anxure



Jean-Michel  
Tridon  
Mayenne



Joëlle  
Rouyère  
Mayenne



Benoît  
Faucon  
Mayenne



Joëlle Genest  
St-Georges-  
Buttavent



Pierre Rioult  
Maire de Sainte-  
Marie-du-Bois



Michel Peccatte  
Maire de Thuboeuf





1

## ÉCONOMIE ET ATTRACTIVITÉ

MOBILISER LES ACTEURS ÉCONOMIQUES ET  
TOURISTIQUES POUR UN DÉVELOPPEMENT DE NOTRE  
TERRITOIRE

METTRE EN OEUVRE DE MANIÈRE PARTENARIALE  
LES CONDITIONS DE L'ATTRACTIVITÉ TERRITORIALE  
ET DU DÉVELOPPEMENT LOCAL

# Mayenne Communauté une nouvelle fois labellisée "Territoire d'industrie".

Avec ses filières historiques, ses fleurons et ses 41 % d'emplois industriels, Mayenne Communauté a été labellisée une nouvelle fois Territoire d'Industrie.

## "TERRITOIRE D'INDUSTRIE", QU'EST-CE QUE C'EST ?

Territoire d'industrie est un dispositif national porté par l'État visant à soutenir les territoires à forte identité industrielle en permettant la co-construction avec les entreprises d'un plan d'actions adapté aux problématiques locales et d'ainsi bénéficier d'un soutien en ingénierie et investissement.

La démarche est pilotée par un binôme Elu/Industriel et par un chargé de mission responsable de l'animation des comités de pilotage qui sont organisés en moyenne trois fois par an pour construire et mettre en œuvre les actions proposées.



*Maurizio Delnevo, P-DG d'Ermo et Pierrick Tranchevent, Vice-président en charge de l'économie, pilotent "Territoire d'industrie".*

Le premier programme territoire d'industrie a permis de poser les bases d'une coopération solide publique/privée dans le cadre d'une relation de très grande proximité. Cette première expérience s'est traduite par la mise en œuvre d'actions concrètes telles que le lancement d'une étude sur les friches, la création de la maison des alternants ou encore le lancement d'actions autour de la mobilité.

### **2023 / 2027 : un nouveau plan d'actions**

*Pour ce nouveau programme, 59 fiches actions ont été élaborées. Elles s'articulent autour de trois axes principaux :*

- La sobriété foncière
- La transition environnementale et énergétique
- L'emploi et l'attractivité

*Parmi les actions phares de ce nouveau programme, on retrouve notamment le lancement d'une démarche d'écologie industrielle territoriale, la mise en place d'un observatoire économique, un travail autour de la décarbonation des entreprises, des actions de promotion des métiers ou encore le développement d'une stratégie de marketing territorial pour renforcer l'attractivité du territoire.*



## DÉVELOPPEMENT ÉCONOMIQUE

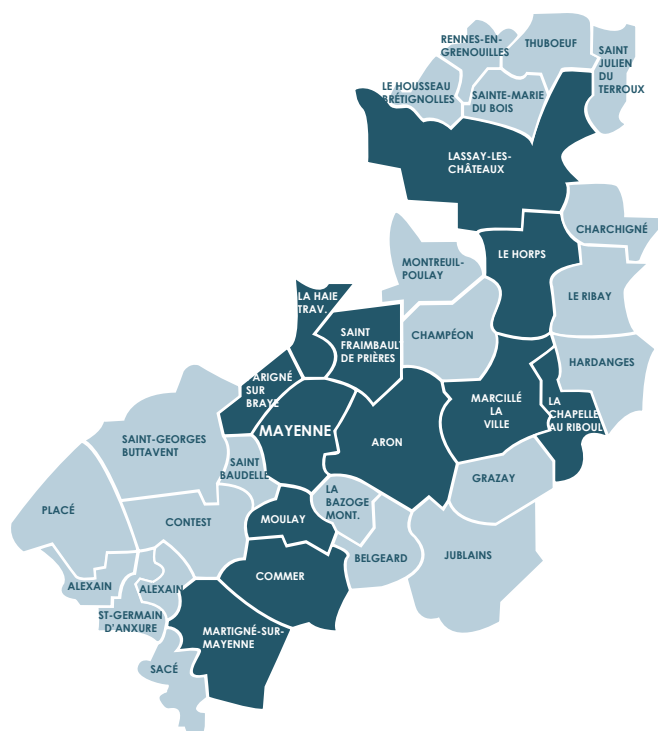
### Une étude pour identifier le foncier inexploité

En lien avec la loi climat et résilience, une étude a été menée au cours de l'année 2023 avec le cabinet Kraaft afin d'identifier sur le territoire les bâtiments économiques inexploités et ainsi évaluer le gisement foncier potentiel.

Cette étude a permis d'identifier une quarantaine de sites sur l'ensemble du territoire de Mayenne Communauté, soit un gisement foncier d'environ 34 hectares (correspondant au double de la surface d'une zone d'activités comme celle des Chevreuils à Aron).

Parmi les 40 sites répertoriés, 5 ont pu faire l'objet d'une étude approfondie permettant d'envisager une requalification en habitat, activité économique ou encore d'envisager une renaturation partielle ou totale.

29 ZONES ET PARCS D'ACTIVITÉS  
RÉPARTIS SUR 12 COMMUNES



### Rencontres de l'emploi et soirée de la reconversion professionnelle

Le 5 septembre 2023 a eu lieu la 6<sup>e</sup> édition des Rencontres de l'emploi. Cet événement désormais reconnu et attendu a permis de réunir plus de 90 entreprises et environ 1 350 visiteurs.

Pour cette nouvelle édition, de nombreuses nouveautés sont venues faciliter la rencontre entre demandeurs d'emplois et recruteurs :



#### COTÉ PUBLIC

- Mise en place de facilitateurs pour guider le public
- Création d'un espace "solutions" (Mobilité, garde d'enfants, etc...)
- Espace coaching (Aide au CV, lettre de motivation, simulation d'entretien...)
- Webinaire de préparation

#### COTÉ ENTREPRISE

- Mon entreprise en 90 secondes
- Un webinaire pour apprendre à recruter autrement
- Atelier dans la peau d'un candidat

Afin de répondre aux différentes demandes, un temps dédié à la reconversion professionnelle a été proposé pour clôturer l'événement.

## ATTRACTIVITÉ

## La maison des alternants ouvre ses portes

Afin de faciliter le parcours des jeunes en formation, la collectivité a décidé de créer en 2023 la Maison des alternants. Cet équipement situé à Mayenne est constitué de 12 logements, d'un jardin, d'un espace de convivialité et d'une lingerie, il permet de favoriser l'installation des jeunes apprentis sur le territoire.

Sur les 12 logements, 2 sont dédiés aux situations de dépannage notamment pour permettre à de nouveaux salariés récemment recrutés de trouver un logement sur le territoire.

Inaugurée le 20 octobre 2023, la maison des alternants est déjà victime de son succès.

### DÉVELOPPEMENT DE L'HÉBERGEMENT TEMPORAIRE CHEZ L'HABITANT

Depuis septembre 2023, en complément de la maison des alternants, Mayenne Communauté déploie avec l'Association départementale pour le logement des jeunes en Mayenne (ADLJ) une solution d'hébergement temporaire chez l'habitant. Cette initiative permet aux jeunes de 15 à 30 ans de bénéficier d'une solution d'hébergement à un tarif avantageux chez des particuliers disposant de chambres disponibles.



*Justin, étudiant américain, a été accompagné par Albane Guibert lors de son aménagement au sein de la Maison des alternants*



# 153

kits d'accueil distribués aux  
nouveaux salariés

# 27 %

de hausse des recettes  
locatives de la SERE



## L'Office de tourisme Vallée de Haute-Mayenne se prépare à changer de statut

L'office de tourisme associatif Vallée de Haute-Mayenne va changer de statut pour devenir un EPIC (Etablissement Public Industriel et Commercial). Ce changement est programmé au 1<sup>er</sup> janvier 2024.



*L'équipe de l'Office de tourisme*

Ce changement de statut traduit la volonté de la collectivité de redynamiser sa politique touristique. En effet, ce changement permettra à l'office de tourisme de bénéficier de moyens plus importants mais également de bénéficier d'un statut plus adapté à la gestion d'équipements touristiques.

Cette structuration donnera davantage de place aux socio-professionnels du tourisme dans l'élaboration des nouveaux axes stratégiques et de renforcer l'accompagnement proposé aux différents prestataires du territoire.

### **CAMPING : UN ÉQUIPEMENT TROIS ÉTOILES**

*Depuis sa réouverture après la première phase de travaux en 2021, le camping du Gué Saint Léonard poursuit son développement avec une fréquentation en hausse de 20 % par rapport à 2022.*

*Les animations proposées en soirée, les pots d'accueil en partenariat avec l'office de tourisme et la réouverture du snack par « La cuisine de Léa » ont permis de compléter l'offre de cet équipement très apprécié des campeurs. Les aménagements et les nouveaux services proposés ont notamment permis au camping de gagner sa troisième étoile !*

*Le camping rénové*



## Forum des métiers d'art : un nouvel essor

Le forum des métiers d'art de Jublains gagne en notoriété. Pour preuve, il a été sélectionné pour accueillir le Concours Régional Ateliers d'Art de France.

Porté par le syndicat « Ateliers d'Art de France » depuis 2012, ce concours met en valeur l'excellence des savoir-faire sur le territoire national. Il récompense le travail d'exception souvent dissimulé au cœur de nos régions.

En plus de cette manifestation d'ampleur régionale, le forum poursuit le développement de son événementiel avec l'organisation des Journées européennes des métiers d'art, l'organisation du week-end des curiosités, les boutiques éphémères ou encore la création d'expositions thématiques.




*Boutique de Noël*

*Journée européenne des Métiers d'art*





A photograph of a man with glasses and a beard, wearing a dark shirt and brown trousers, standing next to a young girl in a yellow safety vest. They are in a room with wooden walls. A large terracotta vase is mounted on the wall. A red and white chain is strung across the room. In the foreground, there are black buckets and a yellow shovel.

# 2

## CULTURE

PERMETTRE À CHACUN DE PRENDRE PART À LA VIE CULTURELLE DU TERRITOIRE

Une politique culturelle ambitieuse est un objectif central du développement du territoire de Mayenne Communauté. Favorisant le vivre ensemble, la cohésion entre les femmes et les hommes qui y vivent, elle renforce le sentiment d'attachement au territoire.

*Exposition Archéo au  
Musée du Château  
de Mayenne*

## Une politique culturelle ambitieuse

Mayenne Communauté dispose d'un Projet Culturel de Territoire qui définit une stratégie des différentes interventions pour la culture, intégrant les apports associatifs et en dialogue avec les autres compétences.

La feuille de route 2022-2025 favorise le développement des projets sur tout le territoire et la présence artistique longue. En développant la coordination et le travail en transversalité des acteurs, elle met également l'accent sur la conquête de nouveaux publics et les parcours d'éducation artistique et culturelle des habitants.

Les chiffres de fréquentation 2023 indiquent un réel retour des publics dans l'ensemble des domaines. Tous les services culturels de Mayenne Communauté retrouvent leur niveau d'avant-crise voire le dépassent largement.

### 310 000

entrées sur les propositions culturelles du territoire  
(273 000 en 2022)

### 196

transports culturels dans le cadre des parcours d'EAC

### 20

associations soutenues

### Éducation artistique et culturelle (EAC)

*L'évaluation du règlement des transports culturels mis en place à la rentrée 2022 a confirmé l'efficacité de ce dispositif : construction de parcours plus complets pour les élèves avec la mise en place d'un 3<sup>e</sup> transport pour la pratique et réduction d'empreinte carbone avec l'augmentation de la mutualisation des transports.*

*Un document a été édité regroupant l'ensemble de l'offre EAC pour les écoles rendant ainsi plus lisibles les propositions sur le territoire.*

*Les projets transversaux ont été accentués avec la direction "enfance jeunesse" : présentation de l'offre EAC aux centres de loisirs, participation au groupe de travail "enfance et handicap" et à la réécriture du Projet éducatif territorial de la ville de Mayenne...*

*De nouveaux parcours ont été créés :*

*- Parcours d'éveil artistique et culturel : action partenariale avec formation croisée à destination des professionnels culture et petite enfance, ateliers familles par le Kiosque, lancement de l'action Ciné-poussette...*

*- Jeunes et cinéma : le Réseau des Bibliothèques et Médiathèques et le cinéma le Vox proposent une action croisée autour des jeux vidéo du réseau en s'appuyant sur le Pass Culture.*





## COORDINATION

### Accompagnement et coordination des acteurs

L'année 2023 a permis de renforcer encore l'animation du réseau des acteurs culturels coordonné par la direction des affaires culturelles : observation partagée, concertation de programmation, plateforme d'échanges, ateliers d'interconnaissance ou sur des thématiques communes

Le travail d'accompagnement et de partenariats avec les acteurs publics ou privés du territoire a été également poursuivi avec un rôle d'orientation, un renouvellement des conventions d'objectifs et une structuration des valorisations des mises à disposition, dans un lien de proximité avec les opérateurs.



# 907 147 €

d'aides versées aux  
associations

### Croq'les mots, marmot !



L'année 2023 a été celle de la 8<sup>e</sup> édition du weekend du livre et de la petite enfance. Une édition pensée différemment où de nombreux lieux ont été investis pour un programme adapté aux tout-petits dans 7 lieux de Mayenne. Le salon a accueilli auteurs, illustrateurs et éditeurs et proposé spectacles, séances Croq' histoires, ateliers parents-enfants, expositions-jeux et séances de cinémas pour plus de 6 000 entrées.

Parallèlement :

- la journée professionnelle "Lire et se prendre au jeu" a réuni 209 professionnels participants ;
- le parcours Croq' & les écoles pour les 3-6 ans a permis d'accueillir près de 450 élèves ;
- une résidence a permis d'accompagner l'artiste Valerian Henry : près de 1 140 personnes ont bénéficié des actions avec l'édition d'albums offerts aux structures "petite enfance", assistantes maternelles et écoles maternelles de Haute-Mayenne.



# Construction du Pôle intercommunal culture / jeunesse de Lassay-les-Châteaux

## PÔLE CULTUREL

Nouvel équipement de Mayenne Communauté, ce bâtiment accueillera 3 services publics communautaires à Lassay-les-Châteaux : la 2<sup>e</sup> médiathèque du réseau, l'antenne du conservatoire et l'espace jeunes. Un projet marqueur de politiques culturelle et jeunesse ambitieuses.

Signal en entrée de ville, l'équipement intercommunal hybride, innovant dans sa conception et à la démarche environnementale affirmée, s'insère dans une place de vie intergénérationnelle, en complémentarité du collège et des équipements sportifs. Il desservira l'ensemble des communes du nord de la Communauté de communes.

Rendez-vous au dernier trimestre 2025 pour l'ouverture de cet équipement tourné vers la nature et pensé comme un « jardin de culture ».

Les étapes du projet franchies en 2023 avant le démarrage des travaux tout début 2024 :

- Finalisation des phases d'études de projet ;
- Lancement de la consultation des entreprises ;
- Conception d'un schéma de fonctionnement du futur équipement avec la commune de Lassay ;
- Stratégie de communication...

### Réaménagement du hall du Grand Nord

*Le réaménagement du hall du Grand Nord, travaillé en concertation avec les équipes, a été mis en œuvre en 2023, avec pour objectifs de créer un espace de vie accueillant, faire du hall le reflet des services proposés ainsi que permettre l'accueil et l'orientation du public. De nouveaux services ont été mis en place, accompagnés par un agent d'accueil et de médiation :*

- propositions de la ludothèque et consultation de supports livres et magazines ;
- abonnement à la Philharmonie de Paris et caisson sonore en partenariat avec l'Autre Radio ;
- organisation d'actions des services au sein du hall et accueil d'actions partenaires ;
- confortation du Grand Nord comme point d'information culturelle territoriale ;
- signalétique accessible.



Futur pôle Culture et Jeunesse de Lassay-les-Châteaux

Hall du Grand Nord





## Enseignement et pratiques artistiques

2023 a été pour le conservatoire à rayonnement intercommunal une année de déploiement de son projet d'établissement 2022-2025 autour de 3 grands axes : l'équité territoriale, l'élargissement des publics par l'éducation artistique et culturelle, un enseignement renouvelé et diversifié.

L'année est marquée par un développement important des actions d'élargissement des publics : 29 projets d'action culturelle pour 2 425 personnes touchées et de nouveaux partenariats. Un nouvel orchestre à l'école musiques actuelles a été lancé au collège Victor Hugo de Lassay et l'offre d'enseignement et de pratique théâtrale, lancée l'an passé, poursuit son développement avec de nouvelles propositions.



### INFO +

#### CONCOURS INTERNATIONAL DE PIANO À MAYENNE

Après un arrêt pendant la crise sanitaire, reprise en régie directe du concours avec une 13<sup>e</sup> édition qui s'est déroulée au Théâtre de Mayenne avec un jury de renommée internationale et plus de 40 candidats et 600 spectateurs.

#### Les grands événements de l'année

- *Projet ARCO autour des cordes frottées avec 4 concerts tout public au Théâtre mettant en avant les différents instruments*



- *Projet chorégraphique en lien avec la résidence R14 du Kiosque ;*

- *Projets scolaires : comédie musicale "Nous n'irons pas à l'Opéra", La Chorale électrique pendant le festival "Un Singe en Été" ;*

- *Fête de la musique : un rendez-vous musical incontournable réunissant ensembles, orchestres, ateliers et groupes de musiques actuelles du conservatoire.*

## 1 025

élèves au conservatoire  
(964 en 2022)

## 3 831

usagers touchés par les actions culturelles du conservatoire, dont 381 amateurs accompagnés, 2 425 personnes concernées par les actions EAC et 627 publics éloignés.

## RÉSEAU DES BIBLIOTHÈQUES ET MEDIATHÈQUES

### Évolution des pratiques des usagers

L'année 2023 a été marquée par la reprise de la fréquentation et de la forte hausse des prêts, avec une nette évolution des pratiques des usagers depuis la crise : augmentation des réservations de 17 % en 2023 et de 85 % depuis 2019, ce dernier point impactant fortement le travail des équipes.

Parallèlement, on observe une augmentation de la fréquentation de la ludothèque grâce à l'extension des horaires et aux nouvelles conditions d'accès votées en 2022 : gratuité, prêt illimité, inscription unique au réseau. Même constat pour le MiniLab avec la mise en place de créneaux réservés à l'accompagnement personnalisé de projets.

#### DE NOUVELLES OFFRES

Par ailleurs, l'année a été marquée par le développement de nouvelles offres et supports :

- mise à disposition de ressources et diffusions de concerts au sein de la médiathèque et du hall via un abonnement à la Philharmonie de Paris ;
- prêt d'instruments de musique, en partenariat avec la Bibliothèque départementale ;
- mise à disposition de nouvelles collections : jeux et jouets petite enfance et jeux surdimensionnés ;
- développement des temps d'échanges de savoirs et savoir-faire.



#### Les grandes réalisations

##### ACTION CULTURELLE SUR LA THÉMATIQUE FIL ROUGE DU THÉÂTRE

*Cette programmation a permis de proposer des découvertes d'auteurs, des textes à voix haute, des spectacles, des réalisations de costumes ou d'ateliers d'écriture et de valoriser le fonds Théâtre.*

##### JEUNES EN LIBRAIRIE

*Le réseau a pu proposer une découverte du parcours du livre en médiathèque ainsi qu'un atelier autour des livres d'artistes avec Viviane Michel.*

##### LES BIBLIOTHÈQUES SE FONT LA MALLE

*Cette programmation estivale hors les murs est désormais un rendez-vous incontournable, permettant d'aller à la rencontre des habitants, en investissant des lieux de vie, y compris dans des communes ne disposant pas de bibliothèque.*



# 271 119

prêts (+ 10 %)

# 101 050

passages dans les bibliothèques (+ 24 %)



# Musée du château de Mayenne

En 2023, le musée et la DAC ont accompagné le renouvellement de la convention du Pays d'Art et d'Histoire Coëvrons-Mayenne et le développement de ce projet autour de dynamiques partenariales renforcées avec le Projet Culturel de Territoire de Mayenne Communauté.

Le planning de la publication scientifique des fouilles du château par l'Etat est validé jusqu'en 2027 : 17 chercheurs et chercheuses ont accepté de participer pour réétudier tout le mobilier archéologique issu des fouilles de la fin des années 1990.



### Les grandes réalisations

#### EXPOSITION TEMPORAIRE ARCHÉO, UNE EXPO À CREUSER !

Cette exposition, présentée jusque fin novembre afin de laisser plus de temps au public scolaire pour la découvrir, a rencontré un franc succès. Très bien conçue, notamment pour le jeune public, elle laissait une large place à l'interactivité et le chantier de fouilles en était le point fort.

#### ACTIONS HORS-LES-MURS

Une œuvre dessinée sur le patrimoine du territoire a été créée par les artistes Dupin et Duclos avec de nombreux ateliers qui ont permis aux artistes de s'inspirer de la vision du territoire par les habitants pour créer leur fresque réalisée en live lors de la nuit des musées.

#### C'EST MON PATRIMOINE !

Cette année, l'opération s'est organisée autour de l'exposition Archéo, une expo à creuser ! Avec les intervenants artistiques, les groupes se sont réappropriés l'archéologie à travers la création artistique. Au total, 236 jeunes ont pu participer à cette édition, dont plus de la moitié éloignés de l'offre culturelle.

#### MARCHÉ NOCTURNE MÉDIÉVAL

Belle réussite avec 2 834 visiteurs.



# 21 582

entrées au musée (+ 15 %),  
dont 8 046 sur les actions  
culturelles

## SPECTACLE VIVANT

## Les associations culturelles à la reprise

### LE KIOSQUE - CENTRE D'ACTION CULTURELLE

Après les difficultés post crise, cette saison est marquée par une pleine reprise de l'activité avec une nouvelle dynamique d'actions culturelles qui s'est amplifiée cette année, attirant 1 443 participants.

### SAISON MUSIQUES ACTUELLES PAMPA ! ET FESTIVAL UN SINGE EN ÉTÉ - ASSOCIATION TRIBU

Cette nouvelle saison, a été singulière et exceptionnelle avec une reprise totale de l'activité, des partenariats renforcés et une hausse significative de la fréquentation pour "Un Singe en été" mais également pour la 2<sup>e</sup> saison de concerts musiques actuelles Pampa! Les actions culturelles se sont développées notamment en direction des lycées et des collèges avec 690 personnes mobilisées.

### ASSOCIATION LES ENTRELACÉS – FESTIVAL ET PROJETS À L'ANNÉE

Le festival a confirmé la tendance annoncée l'an passé avec un retour « à la normale » sous le signe d'une affluence forte côté public (12 850 entrées). Côté médiation culturelle, valeur forte portée par l'association avec 9 actions autour des événements pour 522 participants.

#### Une étude sur le spectacle vivant

*L'étude prospective concernant les conditions d'exercice de la compétence spectacle vivant et l'opportunité d'un lieu de diffusion dédié, démarrée en 2022 a été poursuivie en partenariat avec les acteurs concernés. Avant toute programmation éventuelle d'équipement, il s'agissait de permettre aux élus de prendre une décision éclairée en détaillant plusieurs scénarios de travail d'un point de vue de fonctionnement, d'articulation des différents outils de diffusion, de réorganisation de la régie technique et de définition du type d'équipement manquant. En 2023 ont été présentés les préconisations, les scénarios pour le nouveau lieu de diffusion et une étude de site a été lancée.*



Un singe en été

Les Entrelacés



# 8 661

personnes aux spectacles du  
Kiosque

# 8 923

spectateurs au festival Un Singe  
en été et à Pampa!



### SCIC cinéma Le Vox

2023 a permis de renouer avec une dynamique de fréquentation du cinéma : le nombre d'entrées au Vox a suivi l'année de référence de 2019 jusqu'à l'été. L'automne a traversé une période un peu plus creuse. En fin d'année, le cinéma a terminé avec 88 134 entrées payantes soit un peu moins qu'en 2019 mais + 27 % par rapport à 2022 contre + 19 % au national.



### Saison art contemporain de l'Association Le Kiosque - Centre d'action culturelle



La saison art contemporain s'est déployée autour de cinq expositions (dont une dans les communes), une résidence croisée avec le musée du château de Mayenne et 53 Tours.

**3 935**

personnes au centre d'art des  
Calvairiennes

**88 134**

cinéphiles au Vox (+ 22,5 %)

# EGALITE

## 3

## SANTÉ

AMÉLIORER LES SERVICES ET LES ÉQUIPEMENTS PRÉSENTS SUR MAYENNE COMMUNAUTÉ

La question de l'accès aux soins préoccupe une partie non négligeable de la population du territoire. Cette problématique a aussi un impact sur l'attractivité de notre territoire, tant pour des populations qui souhaitent s'y installer que pour les professionnels de santé. La mise en œuvre de nouvelles réponses nécessite de développer des coopérations avec d'autres partenaires.



## CONTRAT LOCAL DE SANTÉ

# Un contrat au service de la santé publique

### ATTRACTIVITÉ EN SANTÉ

Pour attirer des internes dans le cadre de stage chez nos médecins de ville, Mayenne Communauté offre la possibilité de les héberger. 11 internes ont été hébergés par la collectivité en 2023. Dans le même temps, le projet d'élaboration d'un internat avec le Centre hospitalier se poursuit. 650 000 € d'aides ont été mobilisées pour ce projet (Région, Conseil départemental, ARS).



Afin de faciliter l'installation de nouveaux médecins, un fond de concours portant sur le soutien aux projets d'investissements des communes a été créé.

Mayenne Communauté continue d'aider le pôle santé libéral à Mayenne. En 2023, la collectivité loue à ses frais deux cabinets médicaux dans les locaux du pôle santé pour des médecins assistants / collaborateurs.

### ACCÈS AUX SOINS : CENTRE DE SANTÉ DE MAYENNE COMMUNAUTÉ (MARTIGNÉ-SUR-MAYENNE)

En septembre 2023, un second médecin est venu renforcer le centre de santé (un médecin à 80 % et un second à 20 %). 2 156 patients sont recensés dont 1 022 qui ont pu retrouver un médecin traitant. Côté prévention, une action a été conduite sur le thème de l'alimentation et du sommeil, avec 50 participants.

#### Bien vieillir

25 structures sont investies dans la démarche de coopération "Parcours & Vous". Parmi les actions engagées, une soirée de sensibilisation a été organisée sur les enjeux de la société de la longévité qui a attiré 80 participants.

"Parcours et Vous" a conduit également une action de prévention Gymadom (activité physique adaptée / prévention de la perte d'autonomie) et 3 cycles d'activités de 4 mois proposés sur 3 sites : la Providence et la Maison Partagée à Mayenne, La douceur de vivre à Martigné-sur-Mayenne.

49 séances ont été réalisées soit 73,5 heures d'intervention au total. 33 personnes différentes du territoire y ont participé (25 femmes pour 8 hommes).

Deux groupes « Gymadom suite » ont été créés, permettant aux usagers de continuer cette activité après le cycle de découverte à la résidence autonomie du CCAS de la ville de Mayenne.

Le programme "prévention des chutes" démontre son efficacité, 25 personnes accompagnées ont été présentes à la fois lors des évaluations initiales et finales démontrant l'impact positif individuel et global du programme de « prévention des chutes ».

# 4 470

consultations réalisées au centre de santé de Martigné-sur-Mayenne, dont 237 à l'Ehpad

## SANTÉ MENTALE : FAIRE VIVRE LA DÉMARCHE DU CONSEIL INTERCOMMUNAL EN SANTÉ MENTALE

L'objectif est de fédérer les acteurs concernés par tout sujet en lien avec la santé mentale sur le territoire, pour se connaître, se reconnaître, agir ensemble. Deux rencontres de travail ont eu lieu avec une vingtaine de structures représentées.

Mayenne Communauté soutient la mise en œuvre de permanences de la maison des adolescents : deux permanences par semaine se tiennent à Mayenne. En 2023, 294 entretiens ont été comptabilisés.

### *Promouvoir la pratique de l'activité physique et du sport pour tous*

*26 personnes ont bénéficié d'un cycle d'activité physique adaptée (APA). Cette pratique du sport adapté est encadrée par un éducateur sportif de Mayenne communauté. Elle favorise l'activité physique pour des personnes atteintes de différentes pathologies : personnes diabétiques, ayant eu un cancer, AVC, fibromyalgie, obésité, dépression, problèmes cardiaques, lombalgies, problèmes respiratoires...*



## ADDICTIONS

Il s'agit de prévenir les conduites à risque chez les jeunes. Au sein des deux services jeunesse de la collectivité (Ados'com à Mayenne et l'Espace Jeunes à Lassay-les-Châteaux), 20 jeunes ont bénéficié d'un cycle d'ateliers artistiques dans le but de réaliser une création artistique en lien avec les addictions et les conduites à risque.

Un groupe de travail « prévention tabac » réunit des professionnels et des bénévoles engagés dans la prévention autour des addictions (environ 7 structures locales impliquées). 6 temps de sensibilisation destinés aux professionnels et à la population ont été organisés localement.

### INFO

#### CONTRAT LOCAL DE SANTÉ : LE TROISIÈME CONTRAT SE PRÉPARE

5 réunions d'ateliers thématiques se sont tenues en vue de préparer la feuille de route du CLS 3. Les élus de Mayenne Communauté et l'ARS ont participé à 4 réunions de travail en vue de préparer ce CLS 3. La signature est programmée début 2024



A photograph of a playroom where a woman is holding a baby and a young girl is standing on colorful foam blocks. Other children are playing in the background.

# 4

## PETITE ENFANCE

SOUTENIR LES STRUCTURES DE GARDE SUR  
NOTRE TERRITOIRE

L'éducation est un des enjeux majeurs de notre société. La communauté doit donc être active dans les partenariats à mettre en place pour favoriser cette richesse éducative. Cela nécessite notamment d'offrir aux enfants en bas âge du territoire de Mayenne Communauté des espaces de garde qui garantissent leur sécurité et leur épanouissement.

# Le Relais Petite Enfance promeut le métier d'assistant(e) maternel(le)

## MISSIONS ET ACTIVITÉS

Le Relais Petite Enfance (RPE) est un lieu d'information qui renseigne les usagers sur les différents modes d'accueil, les modalités d'emploi d'une assistante maternelle et sur les différents métiers de la petite enfance. Des permanences d'information sont proposées à la Maison de la Petite Enfance à Mayenne et à France Service à Lassay-les-Châteaux. C'est également un lieu de rencontres et d'échanges au service des parents et des professionnels de la petite enfance : matinées de rencontre et d'éveil pour les assistantes maternelles, les gardes d'enfants à domicile et les enfants qu'elles accueillent, temps d'échanges, de rencontre entre professionnelles, organisation de formation continue.

**93 %**

des assistantes maternelles font appel aux services du RPE

**72,7 %**

de prise en charge du budget global par la CAF. Le reste à charge est de 37 652 €

## L'ACTIVITÉ

- 169 assistantes maternelles différentes sur 182 en activité (en septembre 2023) ont fréquenté le RPE, soit 93 % des assistantes maternelles en activité sur le territoire - chiffre identique à l'an dernier ;
- 329 familles différentes ont bénéficié des services du RPE soit 37 % des 889 familles avec enfants de moins de 3 ans connues en 2022 - hausse de 3 % ;
- Baisse du nombre d'assistantes maternelles parties en formation (-17 %) en lien avec l'annulation de formations suite à des restrictions budgétaires nationales. 33 assistantes maternelles différentes se sont formées courant 2023 (71 en 2022) soit 18 % des assistantes maternelles du territoire ;
- 198 matinées rencontre-éveil ont été proposées en 2023 (26 de plus qu'en 2022). 40 % des assistantes maternelles y ont participé (+ 8% par rapport à 2022) soit 73 assistantes maternelles différentes. Le service a ouvert 7 nouveaux lieux d'intervention : Marcillé la ville, Montreuil-Poulay et Moulay et 4 Ehpad du territoire pour la mise en place de temps de rencontres intergénérationnelles réguliers (2 à Lassay, Mayenne et Alexain) ;
- Mise en place depuis septembre 2023 de temps d'analyse de la pratique professionnelle pour les assistantes maternelles (2 groupes) ;
- Plusieurs nouvelles actions pour promouvoir le métier d'assistante maternelle (une réunion d'information au pôle emploi, les rencontres

de l'emploi, une matinée d'information sur le métier d'assistante maternelle à la MPE, et les nuits de l'orientation) ;

- Des actions pour être mieux identifier des usagers : flocage des véhicules, présentation à la mission locale ;

- Un accompagnement plus approfondi de 2 projets de MAM à St Georges-Buttavent et Charchigné.



Visite de la caserne de Pompiers à Lassay-les-Châteaux





# 5

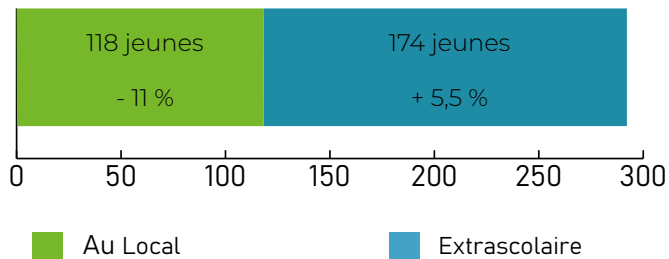
## ADOLESCENCE

L'ÉDUCATION, VECTEUR D'ÉPANOUISSEMENT  
PERSONNEL ET CHEMIN VERS LA CITOYENNETÉ

L'éducation, vecteur d'épanouissement personnel et chemin vers la citoyenneté, est un des enjeux majeurs de notre société : elle doit permettre à chacun d'apprendre en développant son esprit critique pour accéder à l'autonomie. Elle doit aussi conduire chacun vers une citoyenneté pleinement vécue. Cela nécessite aussi d'offrir aux jeunes du territoire de Mayenne Communauté des cadres d'activités et d'épanouissement leur permettant d'avancer vers leur autonomie.



## Espace Jeunes à Lassay-les-Châteaux



L'Espace Jeunes intervient les jeudis et vendredis midi au collège Victor Hugo. Le service a participé à la semaine de révision du brevet, les 3<sup>e</sup> révisaient les matins avec les professeurs, les animateurs ont co-animé 2 après-midis et une veillée. L'objectif était de proposer un cadre permettant de réviser mais aussi de "se vider la tête" avant l'examen.

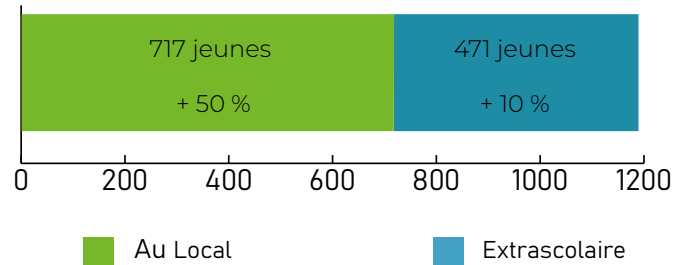
L'Espace a co-animé en septembre une demi-journée et veillée "intégration" de tous les 6<sup>e</sup> à Clecy avec les professeurs. Ce type d'événement permet de créer du lien entre les jeunes, l'équipe pédagogique et les professeurs.

Le service a également lancé un projet caisse à Savon.

*Autres partenariats : Les Entrelacé / Ehpad / service enfance / Infos jeunes, permanence autour du BAFA, activités autour du bien-être / Service culturel / Contrat local de santé*



## Ados'com à Mayenne



Pour la première fois depuis sa création, Ados'com proposait en 2023 des camps pendant la période estivale.

Le service intervient régulièrement dans les collèges de Mayenne :

- le mardi à Sévigné ;
- le jeudi à Don Bosco ;
- le vendredi à Jules Ferry .

Parmi les événements organisés dans les collèges, Ados'com a participé au tournoi de foot entre jeunes, professeurs et animateurs, au temps du cross, à la fin de l'année scolaire (fête des 3<sup>e</sup>, co-animation de l'après-midi "banalisation").

*Autres partenariats : Tribu, participation au festival un singe en été, réalisation de l'after-movie / IME, activités et sorties communes telles que la traversée du Mont St Michel. / Inalta, participation au concours de trottinette en juin au skate park / Participation à la fête du printemps avec le service animation ville de Mayenne / Infos jeunes, permanence autour du BAFA / Service culturel / Contrat local de santé*







# 6

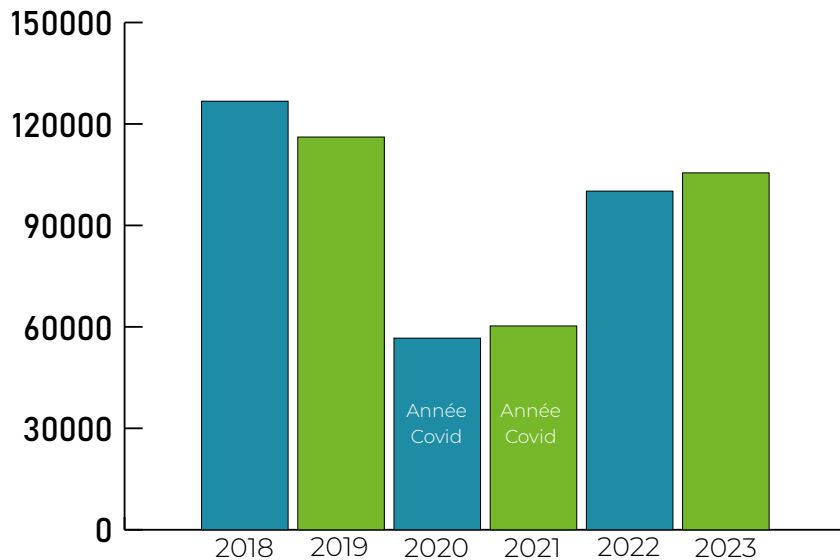
## SPORT

PROMOUVOIR LES PRATIQUES SPORTIVES  
ASSOCIATIVES COMME UN ENJEU DE SOCIÉTÉ

Le sport peut apporter une contribution essentielle à chacun d'entre nous : épanouissement personnel, apprentissage de la vie en collectivité, goût de l'effort, esprit de solidarité, respect des règles, des autres et de soi-même, bien-être, maintien en bonne santé... C'est surtout une source de plaisir quels que soient l'activité et le niveau.

## La Vague a fêté ses 5 ans

Nombre de baigneurs par an



### UN GRAND WEEK-END ANNIVERSAIRE

Les équipes de La Vague ont fêté dignement les 5 ans de l'équipement en proposant au public un programme riche : une soirée zen, des visites des coulisses, des baptêmes de plongée et d'apnée avec le concours du club subaquatique, des démonstrations par le club des Dauphins mayennais, ainsi qu'un "Aqua-Lanta".

Décoration de la vitrine par "La Sardine masquée" à l'occasion des 5 ans de l'équipement



# 1 863

jours d'ouverture ont été comptabilisés depuis 5 ans, soit plus de 300 jours par an en moyenne.

# 565 492

baigneurs ont franchi les portes de La Vague en 5 ans

### INFO +

Avec ses 17 658 entrées, c'est le mois d'août 2018 qui a accueilli le plus grand nombre de nageurs dans les bassins.

À l'inverse, lors des mois d'avril et mai 2020, aucun baigneurs n'a pu faire trempette, crise de la Covid oblige.

# De nombreuses animations toute l'année

Afin de booster ses entrées et d'animer le centre aquatique, de nombreuses activités sont proposées. L'équipe de la Vague cherche tous les ans à innover et proposer des nouveautés pour attirer des publics aux profils différents.

**La Vague**  
centre aquatique de mayenne communauté

**Soirée Zen**

VENDREDI 24 NOVEMBRE 2023

17 H / 20 H 40

15 €

Accès aux bassins et à l'espace « Bien-être »  
Une prestation par personne

**SÉANCE DE MASSAGE**  
17 H 10 / 20 H 40  
Séance de 20 min. / 40 places  
Myriam Lair, Virginie Marteau, Angélique Ruffault, Erika Eugène et Gaylord Charpot

**AQUARELAX**  
À 19 H  
Séance de 1 heure / 10 places  
Yves

Inscription à partir du 10 novembre, 8h, sur place ou par téléphone 09 82 99 09 84

Retrouvez l'actualité du centre aquatique sur [www.lavague.net](http://www.lavague.net)

**SAMEDI 17 FÉVRIER**

18 H / 20 H

12 € / pers.  
Sur inscription  
À partir de 16 ans  
accompagné d'un adulte

**AQUA LANTA**

Plusieurs épreuves à relever en équipe

**La Vague**  
centre aquatique de mayenne communauté

[lavague@mayennecommunaute.fr](mailto:lavague@mayennecommunaute.fr)  
09 82 99 09 84

**La Vague**  
centre aquatique de mayenne communauté

**La Vague fête ses 5 ans**

**FÉVRIER**

Vendredi 24  
Samedi 25  
Dimanche 26

- Soirée zen
- Visites des coulisses
- Baptêmes de plongée
- Jeux d'eau...

Retrouvez tout le programme sur [www.lavague.net](http://www.lavague.net)

**La Vague**  
centre aquatique de mayenne communauté

En octobre,  
**La Vague voit Rose**

**AQUA « Cardio Dance »**

Samedi 14 octobre

9h30 / 10h15

Inscription à partir du 30 sept.  
40 places

Don sur place pour la lutte contre le cancer du sein

Inscription au 09 82 99 09 84 / Renseignement à [lavague@mayennecommunaute.fr](mailto:lavague@mayennecommunaute.fr)

**La Vague**  
centre aquatique de mayenne communauté

JOURNÉE SPÉCIALE

**AQUA HALLOWEEN**

CHASSE AUX TRÉSORS  
DISTRIBUTION DE BONBONS  
DÉCO SPÉCIALE HALLOWEEN

**31 MARDI OCTOBRE**

10H30 / 13H30  
16H / 21H

Retrouvez l'actualité du centre aquatique sur [www.lavague.net](http://www.lavague.net)

**AFMTELETHON**  
BRENDEL POUR CUBER

**RELAIS NATATION pour le Téléthon !**

Samedi 09 décembre

8h / 20h

Seul, entre amis, entre collègues ou en famille...  
Par équipe de 3, 6 ou 12.

**Accès GRATUIT**  
aux participants.  
Don possible sur place.

**La Vague**  
centre aquatique de mayenne communauté

[lavague@mayennecommunaute.fr](mailto:lavague@mayennecommunaute.fr)  
09 82 99 09 84

Parmi les nouveautés, il est désormais possible pour les parents d'organiser des anniversaires à la Vague, un concept qui plaît (60 enfants en 4 mois). Un nouveau jeu à faire en famille ou entre amis a été imaginé par l'équipe : Aqualanta. Le centre aquatique développe également des événements en partenariat avec des associations locales dans le cadre de démarches solidaires (association pour la lutte contre le cancer et téléthon).

**1<sup>er</sup> samedi de chaque mois**

8 € par enfant / Tarif d'entrée public pour les parents

2 à 5 enfants = un parent accompagnant  
6 à 10 enfants = 2 parents

Gouter d'anniversaire  
Animations aquatiques avec les moniteurs-nageurs  
Structure gonflable

**Fête ton anniversaire à la Vague**

**La Vague**  
centre aquatique de mayenne communauté

Sur réservation  
[lavague@mayennecommunaute.fr](mailto:lavague@mayennecommunaute.fr)  
09 82 99 09 84

**La Vague**  
centre aquatique de mayenne communauté

**14 VENDREDI JUIN**

16 H 30 / 20 H 30

**Relax, c'est bientôt l'été**

■ massage ■ réflexologie ■ baptême de plongée ■ aquarelax

\* en fonction du nombre d'inscrits, y compris les enfants accompagnés et les adultes non nageurs

Retrouvez l'actualité du centre aquatique sur [www.lavague.net](http://www.lavague.net)

7 €



## Priorité aux scolaires

Le centre aquatique privilégie l'apprentissage de la nage auprès des scolaires. Au cours de l'année scolaire 2023/2024, 2 061 élèves des écoles maternelle et élémentaire ont ainsi pu bénéficier de cours, ainsi que 817 élèves des collèges et lycées.

Les écoles de 24 communes du territoire se sont déplacées à La Vague. En complément, les enfants ont la possibilité de se perfectionner en prenant des cours en dehors des temps scolaires. Ces cours ont attiré 202 enfants. 58 adultes ont fait appel à ce service.

L'animation "Fête ton anniversaire à La Vague" a accueilli 22 groupes d'enfants.



*Animation "Fête ton anniversaire"*



# 512

séances d'activités aquagymniques ont été programmées dans l'année, à raison de 16 activités par semaine : aquapalmes, aquabike, circuit training et aquagym.

# 6 650

entrées comptabilisées pour les séances aquagymniques

### INFO

Depuis 5 ans, la Vague a accueilli des usagers de tous les départements français, ainsi que des étrangers d'une quinzaine de pays.



# 7

## CITOYENNETÉ

ENGAGER UNE DÉMARCHE DE JUSTICE SOCIALE  
ET DE LUTTE CONTRE LES INÉGALITÉS

Les valeurs d'égalité et de justice sociale sont des éléments fondamentaux d'équilibre au sein d'un territoire. C'est pourquoi il est essentiel de mener une politique de solidarité, répondant aux besoins de chacun, notamment des plus fragiles. En contribuant à l'accès aux droits, à l'amélioration de l'habitat, en luttant contre l'exclusion numérique, la communauté permettra à tous de trouver dans les communes les conditions propices à leur épanouissement.



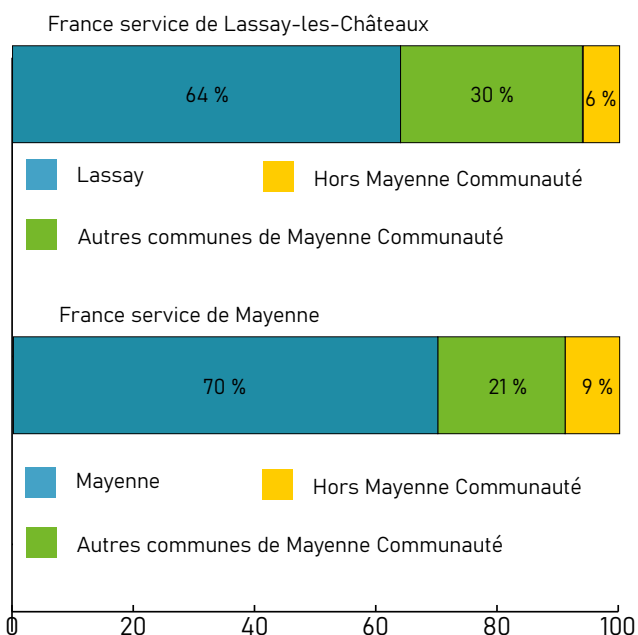
## Un égal accès aux services publics

Localisés à Mayenne et Lassay-les-Châteaux, les France Services accompagnent les usagers dans leurs principales démarches administratives : santé, famille, retraite, droit, impôt ou encore logement.

En plus de ses deux sites, France Services propose des permanences à Martigné-sur-Mayenne et la Chapelle-au-Riboul et prévoit d'étendre ses permanences en janvier 2024.

Les thématiques les plus fréquentes sont liées à la CAF, l'ANTS et la retraite.

D'où proviennent les usagers ?



### INFO +

#### CONSEILLER NUMÉRIQUE

Un conseiller numérique accompagne les habitants dans l'appropriation des outils numériques. 234 personnes ont ainsi été accompagnées individuellement et 39 ateliers collectifs ont été organisés à Commer, la Chapelle-au-Riboul et Mayenne.

## AIRE D'ACCUEIL DES GENS DU VOYAGE

L'Aire d'accueil des gens du voyage comporte 26 emplacements (2 caravanes possibles par emplacement). Elle se situe Route d'Aron sur la commune de Mayenne.

Pendant la fermeture et au cours de l'année 2023, divers travaux ont été réalisés :

- L'ensemble des blocs sanitaires a fait l'objet d'un changement des portes extérieures et intérieures ;
- Création d'un terrain de pétanque ;
- Remise en état de la salle de convivialité et du bureau du gestionnaire ;
- Changement des flexibles de douches et pommes de douche ;
- Mise en place d'un ralentisseur à l'entrée de l'Aire.

Le règlement intérieur a également été modifié.

# 11 609

personnes accompagnées par  
France Services  
(7 785 en 2022)

# 24

demandes traitées en moyenne  
par jour (16 en 2022)

# 83 %

des démarches aboutissent





# 8

## AMÉNAGEMENT, URBANISME, HABITAT, MOBILITÉ, ENVIRONNEMENT

ASSURER UN DÉVELOPPEMENT RESPONSABLE ET SOLIDAIRE DU  
TERRITOIRE

Développer un territoire nécessite de réfléchir globalement sur les décisions d'aménagement qui dessineront la communauté de demain. Cela nous oblige d'abord à maîtriser et anticiper le développement urbain : délimiter les constructions nouvelles en préservant les terres agricoles, aménager l'existant urbain en veillant à la mixité sociale. Un développement responsable implique que la communauté et ses habitants prennent leur part à la protection de l'environnement comme à la valorisation du patrimoine.



## Un programme ambitieux

Porté par Mayenne Communauté, ce programme inscrit la feuille de route du territoire et de ses deux communes principales pour les prochaines années. Le dispositif propose un effet levier au bénéfice de l'intercommunalité en passant par la redynamisation des grandes centralités que sont Mayenne et Lassay-les-Châteaux. Ces dernières disposent à cet effet d'actions spécifiques permettant d'accélérer leur transformation pour répondre aux enjeux d'aujourd'hui et de demain.

Le 18 avril 2023 s'est déroulée la signature de l'Opération de Revitalisation de Territoire à la mairie de Lassay-les-Châteaux. En présence de l'État, de la Région, du Département, la Préfète a salué « un programme extrêmement ambitieux » et a assuré les trois collectivités de « son soutien au travers de ses services et du financement ».

L'année 2023 a permis le déploiement des premières actions phares portées par Mayenne Communauté, Lassay-les-Châteaux et Mayenne. À l'échelle de l'intercommunalité, on retrouve des projets structurants tels que la construction du pôle culturel et jeunesse à Lassay-les-Châteaux, le renforcement des programmes Habitat en faveur de la remobilisation du parc vacant et vétuste, l'accroissement du réseau des mobilités douces, l'accompagnement au renouvellement des quartiers... (Ceux-ci sont plus particulièrement développés dans d'autres volets thématiques du rapport d'activité). Profitant de cet élan, les deux communes déroulent et développent encore le programme d'actions initial.

### INFO +

Depuis la mise en place de l'opération le 18 avril 2023, l'État a proposé d'élargir les bénéficiaires de ce coup de pouce en ingénierie territoriale. C'est ainsi qu'est apparu le label Villages d'Avenir désormais attribué aux communes du Horps et Saint-Georges-Buttavent.

*Signature du contrat "Petite Ville de Demain"*



## LE JARDIN ÉPHÉMÈRE DE MAYENNE...

Expérimenter pour mieux décider, c'est ainsi que les élus ont engagé la démarche de végétalisation du centre-ville. Durant trois mois d'installation, les équipes testent, écoutent attentivement les retours d'usagers pour programmer dès 2024 un nouveau jardin d'été dans un nouveau format. Au-delà de la végétalisation, tous les usages sont questionnés : comment circuler, comment consommer, comment se rencontrer ?...



## ... DES TRAVAUX ÉTUDIANTS POUR LASSAY-LES-CHÂTEAUX

L'année se déroule autour de phases de réflexions notamment sur la question de la remobilisation des friches et de la transformation des usages du centre-ville. La commune bénéficie de plusieurs travaux étudiants, mis à disposition par le Département et par l'État.

De ces reconsidérations dans l'analyse de l'espace naît, dans la tête des élus, le besoin d'aller plus loin dans la connaissance des besoins des Lasséens. Cela aboutira à la mise en place d'une concertation pour 2024.

## Focus sur l'accompagnement des ménages

La collectivité s'est engagée en 2021 puis en 2022 à accompagner les ménages désireux de réaliser des travaux dans leur logement. C'est ainsi que dotée de deux volets opérationnels, l'Opération Programmée d'Amélioration de l'Habitat (OPAH) et de Renouvellement Urbain et le volet France Renov, Mayenne Communauté ne laisse personne de côté. Près de 600 ménages ont pu bénéficier de conseils et de rendez-vous personnalisés pour évoquer dans le détail leur projet sur l'année 2023.

Près de 700 foyers ont bénéficié d'aides financières de l'Etat (environ 600 dossiers Ma Prime Renov et 80 dossiers d'aides de l'agence nationale de l'habitat par le biais de l'OPAH) et d'un accompagnement gratuit financé par la collectivité (estimation du reste à charge pour la collectivité à hauteur de 35 000 €).

Dans le contexte fortement orienté par l'État, de développer ces missions d'accompagnement des ménages, les collectivités locales mais aussi les partenaires, les artisans et les bénéficiaires ont subi quelques difficultés d'anticipation et de coordination en devant sans cesse s'adapter au cahier des charges fixés par les financeurs. C'est donc en tissant avec des paramètres plus ou moins connus, que Mayenne Communauté a lancé une campagne de communication et a souhaité regagner la confiance des professionnels du bâtiment et des habitants du territoire.

### FRANCE RÉNOV'

Le volet France Renov mis en place dans le cadre d'un service mutualisé avec les communautés de communes du Nord Mayenne (CCMA, CCBM, CCC, CCE) a été contractualisé avec l'association Synergies qui a pu prodiguer ses conseils aux ménages en axant sur la dynamique de rénovation globale et durable.

C'est dans un article du Monde du 25 novembre 2022, que les conseillers de l'association sont qualifiés de « médecins de campagne » dont les « ordonnances »,

les audits énergétiques, permettent aux personnes d'affiner leur choix en connaissance de cause.

L'association SOLIHA accompagne quant à elle les ménages sous conditions de ressources fixées par l'agence nationale de l'habitat (Anah). Avec 40 dossiers de rénovation énergétique, une perte de vitesse est à noter sur l'année et depuis l'épisode COVID, sans que l'on puisse répercuter cela sur un report aux dossiers d'aides Ma Prime Renov, qui sont eux aussi en baisse en 2023.

On remarque néanmoins que 40 % de ces dossiers bénéficient d'une économie d'énergie estimée à plus de 50 % de gain en phase post-travaux. Cela conforte l'idée d'apporter du conseil en amont de la signature de devis afin d'orienter les ménages vers des rénovations performantes.





En confiant l'accompagnement à deux structures complémentaires, l'intercommunalité espérait pouvoir apporter un conseil le plus complet possible à ses habitants. La présence de deux associations partenaires sur un même champ d'activité a engendré un effort considérable de coordination qui a eu pour conséquence en 2024, d'éclater le service France Rénov mutualisé du Nord Mayenne et d'avoir recours à un opérateur unique pour simplifier la démarche de l'utilisateur.

En complément de cet enjeu sur la thématique de l'énergie, les communes de Mayenne et de Lassay-les-Châteaux labellisées « Petites Villes de Demain » ont diligenté des repérages de l'habitat indigne et un travail de réflexion à l'échelle intercommunale est en cours afin de mieux accompagner ces situations délicates. Ces missions entrent pleinement dans le

giron du volet de Renouvellement Urbain de l'OPAH où les compétences intercommunales et communales doivent œuvrer conjointement.

Enfin, la mission d'accompagnement des ménages est issue de deux programmes incontournables portés par Mayenne Communauté. En proposant la réduction de l'impact carbone et de la consommation d'énergie, elle répond aux objectifs du Plan Climat Air Energie du Territoire.

Elle est évidemment une composante du Programme Local de l'Habitat qui touche à sa fin avec comme récompense d'avoir rempli voire dépassé la plupart de ses objectifs (environ 1 733 000 € de crédits Mayenne Communauté consommés, soit la totalité des crédits programmés pour les six ans de validité du PLH).



*Elisabeth Tampier, de Soliha, et Marie Baudoux de Mayenne Communauté, devant une maison qui a bénéficié d'une aide à la rénovation.*

# 700

foyers ont bénéficié d'aides financières de l'État dans le cadre de France Rénov' et de l'OPAH

# 40

dossiers de rénovation énergétique ont été menés par l'association Soliha, dont 16 d'entre eux ont débouché sur des économies d'énergies estimées à plus de 50 %.

## Service mutualisé d'application du droit des sols

Le service d'application du droit des sols (ADS) est un service mutualisé Ville de Mayenne et Mayenne Communauté fournissant des prestations de service pour l'instruction des demandes d'autorisations d'urbanisme cadré par des conventions établies entre Mayenne Communauté et les communes adhérentes.

Le service ADS est aujourd'hui conventionné avec l'ensemble des communes de Mayenne Communauté, excepté la commune de Saint Georges de Buttavent qui assure l'instruction en autonomie de ses dossiers.

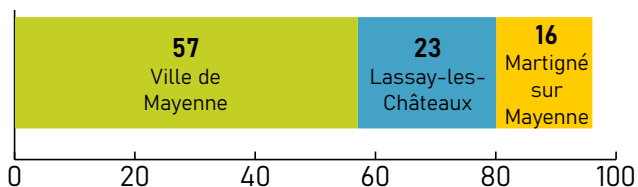
En tant que service mutualisé, le service ADS assure l'accueil du public et la gestion administrative des demandes d'autorisations d'urbanisme pour la Ville de Mayenne et l'instruction des demandes pour l'ensemble des communes conventionnées ayant pour objectif de proposer aux communes des décisions et actes conformes aux règles d'urbanisme en vigueur.

### PERMANENCE AU PUBLIC

Le service ADS assure également des permanences à destination du public pour l'ensemble des communes conventionnées, sur rendez-vous, pour l'étude d'avant-projets ou accompagnement à la constitution d'un dossier. Ces permanences sont assurées 3 demi-journées par semaine sur 3 sites :

- Lassay-les-Châteaux
- Mayenne
- Martigné-sur-Mayenne

Depuis le lancement des permanences au public au 1<sup>er</sup> mai 2023, ce sont 96 rendez-vous qui ont été assurés en 2023 dans ce cadre :



### Formation des agents

2023 a également été l'année de la mise en place d'une prestation spécifique auprès des communes conventionnées afin d'assurer la formation en urbanisme des agents communaux référents par un agent du service ADS de Mayenne Communauté. Ce sont ainsi 29 demi-journées de formation réalisées par un agent du service ADS au bénéfice des agents communaux directement dans leurs locaux ; parfois réalisées en présence des élus communaux. Ces premiers temps de formation ont principalement été l'occasion de présenter le fonctionnement du Plan Local d'Urbanisme Intercommunal, les procédures des demandes d'autorisations d'urbanisme, les servitudes d'utilité publique, et parfois le rôle de l'accueil en urbanisme et autres notions d'urbanisme. Certains rendez-vous étaient également l'occasion d'apporter une aide à la prise de poste. Ces demi-journées de formation vont ainsi se poursuivre en 2024.

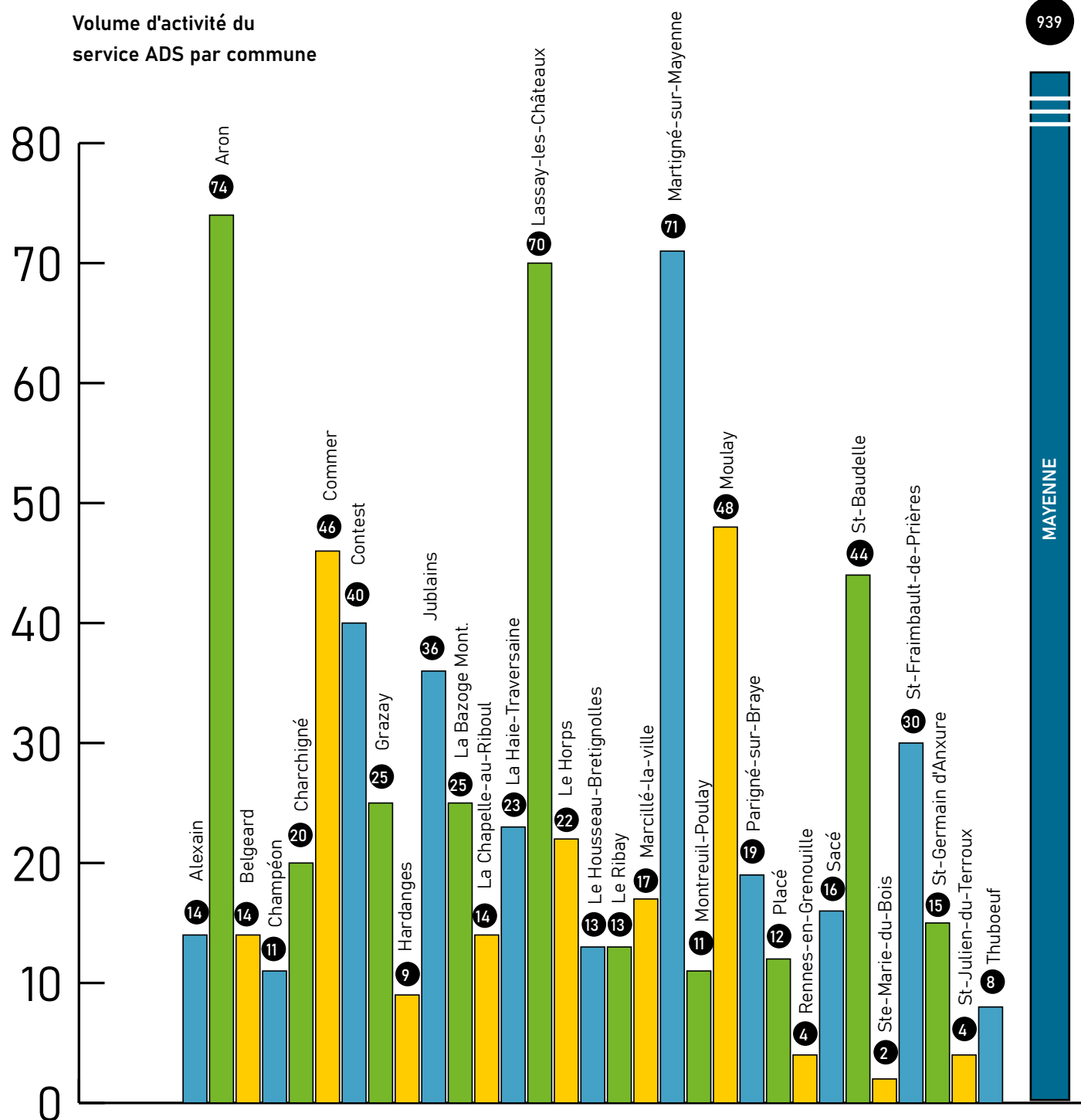
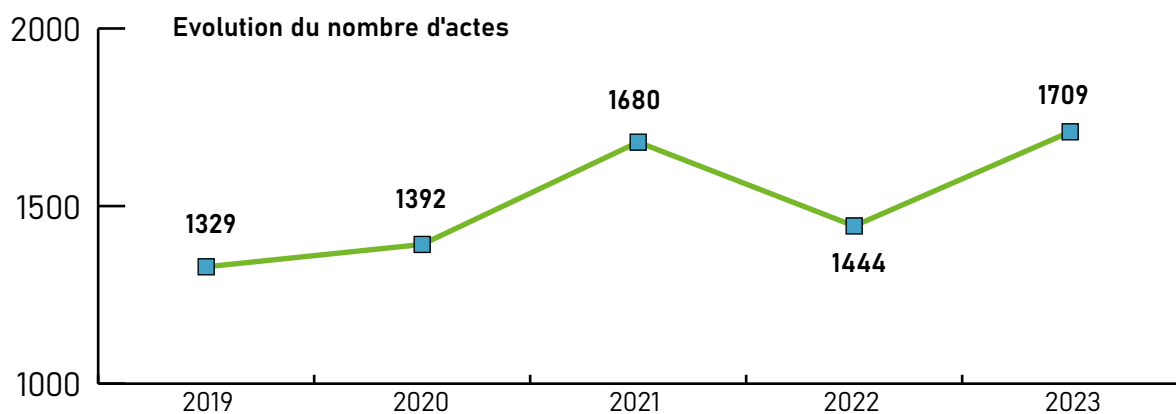
**1 709**

dossiers ont été déposés et instruits par le service ADS en 2023

**18 %**

de hausse de l'activité par rapport à 2022





# Planification

Mayenne Communauté s'occupe aussi des dossiers de planification (PLUi). À ce titre, pour l'année 2023 ont été gérées :

- L'Approbation du dossier de Modification de droit commun N°1 du PLUi ;
- L'Approbation des 3 périmètres délimités des abords ( 2 à Mayenne et 1 à Fontaine Daniel) ;
- La Déclaration de Projet avec mise en compatibilité du PLUi pour la RD 34 ;
- La Déclaration de Projet avec mise en compatibilité du PLUi pour les Carrières des Housseaux ;
- La Révision Allégée N°1 du PLUi (entreprise Moquet).

Le service reste aussi source de conseils et d'information des usagers et des communes :

- Suivi des demandes des communes sur les demandes d'évolution du PLUi ;
- Réponses aux courriers des particuliers sur les demandes d'évolution ;
- Lien avec le service ADS sur les demandes et les perspectives d'évolution du PLUi.

## FONCIER

- Gestion du renouvellement du bail de la Caserne de gendarmerie du Ribay ;
- Gestion du renouvellement de la convention avec la SCIC Mayenne Bois Energie.

## ACCESSIBILITÉ

- Rédaction du rapport de bilan de l'accessibilité pour les années 2021 et 2022 ;
- Rédaction de la délibération de validation au conseil communautaire .

## Conseil en énergie partagé (CEP)

*Le conseiller en énergie partagé est un agent mutualisé entre plusieurs collectivités pour répondre à toutes leurs questions relatives à l'énergie. Le CEP apporte un soutien aux communes adhérentes sur plusieurs axes :*

### ***L'axe "Aide à la décision" :***

- *Réalisation d'un bilan énergétique de tout le patrimoine communal et un suivi annuel des consommations d'énergie ;*
- *Analyse de factures et de contrats de fourniture d'énergie pour ainsi les optimiser ;*
- *Conseils techniques (équipements, matériaux, réglementation) ;*
- *Proposition de plans d'actions avec accompagnement à leur mise en service.*

### ***L'axe "Opérationnel" :***

- *Inventaire des bâtiments ;*
- *Recherche de subventions et aide au montage des dossiers ;*
- *Accompagnement aux projets de construction et de rénovation.*

### ***L'axe "Information" :***

- *Visites des sites ;*
- *Journée d'information ;*
- *Veille technique réglementaire.*

*Depuis sa création, le service "conseil en énergie partagé" regroupe 18 collectivités dont 15 ayant bénéficié d'un premier bilan énergétique de leur patrimoine communal. Ce premier bilan couvre une période de 5 ans, 2019 à 2023, et permet aux collectivités d'avoir des informations précises sur l'évolution de leurs consommations énergétiques.*





# Des dépenses de traitement en hausse

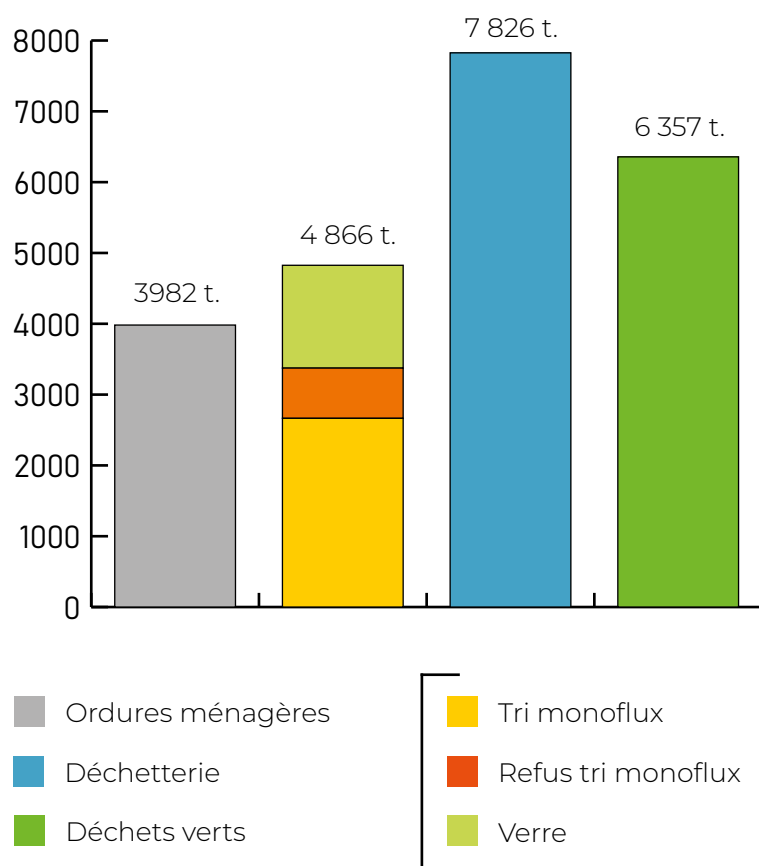
## DÉCHETS MÉNAGERS

Les dépenses de traitement des déchets poursuivent leur hausse, résultant principalement de la hausse des taxes nationales. La collecte sélective coûte 965 296 € à Mayenne Communauté (+ 16 %), le coût de traitement des ordures ménagères se monte à 583 587 € (+ 22,7 %) et le traitement des autres déchets (dont les encombrants) repart à la hausse à hauteur de 517 079 € (+20,6 %).

### INFO +

Le tonnage du tri dépasse pour la première fois celui des ordures ménagères

Tonnages collectés en 2023



Atelier bioressources en partenariat avec le service Déchets et le CPIE Mayenne

### Prévention des déchets

Tous les ans, Mayenne Communauté finance une quarantaine d'animations en direction des jeunes élèves des écoles de la petite section au CM2, réalisée par les associations CPIE et Synergies afin de leur donner les clés pour comprendre la notion de déchets et de pollution, de les initier au tri et découvrir comment les emballages sont fabriqués puis recyclés.

Mayenne Communauté s'est engagée en 2023 dans un programme d'animations pour accompagner les habitants dans la valorisation des ressources du jardin (tailles de haies, arbres, arbustes, feuilles mortes, tonte). Certaines déchetteries sont désormais équipées d'une ressourcerie pour les feuilles en automne.

# 271

composteurs individuels ont été mis à disposition des habitants en 2023, soit 6 240 depuis la mise en place de cette opération en 2005



# ENVIRONNEMENT : PLAN CLIMAT AIR ÉNERGIE TERRITORIAL

## Axe 1 : engagement

Un programme de formation des éco-délégués des lycées de Mayenne Communauté a vu le jour sur les enjeux environnementaux. Il a pour objectif la mise en place par les élèves de projets pour mettre en mouvement leur établissement. 3 jours de formation ont eu lieu autour d'atelier (Fresque du Climat / Projection du film « Animal » de Cyril Dion / Visite et ateliers à la ferme « Légumes de Prairie » de Pierre Guihery / présentation des projets dans chaque lycée). Le CPIE Mayenne et Synergies 53 accompagnent Mayenne Communauté dans ce programme. À la rentrée 2023, un programme centré sur la biodiversité a été proposé aux éco-délégués des collèges.

### LES PROJETS MENÉS EN 2022 / 2023 :

- Aménagement de l'espace fumeurs à l'entrée du lycée avec installation d'un cendrier, mise en place de nudges pédagogiques pour inciter à les utiliser (Lycée Léonard de Vinci) ;
- Élaboration d'un projet de recyclage des fournitures scolaires avec collecte des fournitures en fin d'année (Lycée Rochefeuille) ;
- Le jardin au lycée (Lycée Don Bosco)
- Réflexion sur le gaspillage au self, journée pull : on baisse le chauffage et chacun apporte son pull ou son plaid (Lycée Lavoisier).



Animation éco-délégués (collège)

### INFO +

Depuis 2004, Mayenne Communauté finance des animations scolaires auprès des cycles 1, 2 et 3, sur l'énergie, la biodiversité et 3 thématiques déchets (tri des déchets, gaspillage alimentaire, compostage). Ces animations sont dispensées par les associations Mayenne Nature Environnement, CPIE Mayenne et Synergies 53. Sur l'année scolaire 2022-2023, ce sont 20 écoles qui ont bénéficié de ces animations, soit 80 classes pour 1 195 élèves.

55

élèves ont suivi le programme  
des éco-délégués

6 300 €

de budget pour mener à bien ce  
projet

## Axe 2 : biodiversité

### CONTRAT NATURE

L'année 2023 a fait l'objet de la préparation d'un Contrat Nature au travers de la candidature au label Territoire Engagé pour la Nature. Des rencontres avec chaque commune ont permis de mettre en avant les enjeux de biodiversité du territoire et de bâtir un plan d'actions sur 3 ans en faveur de la biodiversité. La signature de ce Contrat Nature avec la Région Pays de la Loire permet de financer des actions comme :

- L'animation du programme avec le recrutement d'un alternant "biodiversité" ;
- La mise en œuvre d'opérations de sensibilisation à destination du grand public en mobilisant les citoyens, mais aussi les agriculteurs, les entreprises et les élus ;
- La meilleure prise en compte des enjeux de biodiversité dans les décisions politiques de la collectivité.



### BOCAGE

L'action de l'intercommunalité se poursuit avec l'accompagnement des agriculteurs pour une meilleure gestion des haies. Le groupe de travail élus a également réfléchi à l'amélioration de la protection des haies dans les documents d'urbanisme et à la conception du programme Territoire de Bocage pour les années 2024-2026 qui prendra en charge les financements des plantations.



## Axe 3 : énergie

### SCHEMA DIRECTEUR DES ÉNERGIES RENOUVELABLES

Mayenne Communauté a missionné le groupement CEDEN / BURGEAP / Chambre Régionale d'Agriculture pour élaborer un Schéma Directeur des Energies Renouvelables. Ce SDEnR permet d'établir un état des lieux de la production énergétique du territoire et des consommations par secteur et pour toutes les énergies, ainsi que le potentiel de production ou de synergies à créer pour être plus efficient. Mayenne Communauté dispose maintenant d'une feuille de route de développement des énergies sur son territoire pour répondre à nos objectifs PCAET d'autonomie énergétique en 2050.



# 1 135

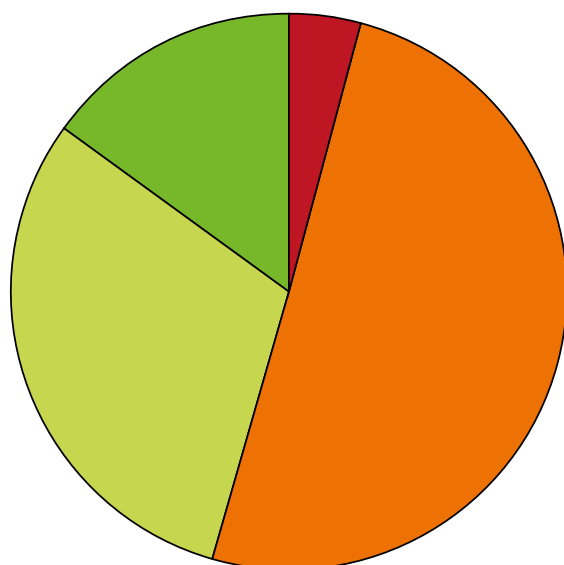
en GWh/an, la consommation énergétique de Mayenne Communauté, principalement pour l'industrie (33 %), le résidentiel (25 %) et le transport routier (24 %)



## Contrôle des installations



4 008 contrôles ont été effectués depuis 2020



- Absence d'installation (170)
- Installation non-conforme (2 019)
- Installation présentant des défauts d'entretien (1 220)
- Installation ne présentant pas de défaut (599)

Le Service Public d'Assainissement Non Collectif (SPANC) intervient sur les 33 communes du territoire de Mayenne Communauté et a en charge le contrôle de 4 877 installations recensées.

En 2023, le SPANC a réalisé 788 contrôles dont 553 contrôles périodiques. Mayenne Communauté a choisi de fixer la périodicité de ces contrôles à 6 ans. Le cycle en cours a débuté en 2020 et se terminera en 2025. Les contrôles périodiques permettent d'établir une classification des installations suivant les prescriptions de la réglementation en vigueur (arrêté du 27 avril 2012).

Concernant les contrôles sur les installations neuves ou réhabilitées, on observe une augmentation par rapport à l'année précédente (87 contrôles de conception contre 66 en 2022 et 74 contrôles de réalisation contre 60 en 2022). Cette augmentation existe aussi dans le cas des contrôles pour vente (95 contre 85 en 2022).

**788**

contrôles ont été réalisés en  
2023

## MOBILITÉ

## Mayenne Communauté accélère sur la mobilité

Mayenne Communauté a commencé à déployer son plan de mobilité.

### LE COVOITURAGE

Mayenne Communauté soutient financièrement depuis 2022 le développement du covoiturage sur son territoire afin d'encourager les automobilistes à partager leurs trajets du quotidien avec l'application Klaxit (devenu BlaBlaCar Daily en 2024). 34 000 trajets de covoiturage ont ainsi été cofinancés par Mayenne Communauté en 2023.

Grâce à cette aide, les conducteurs reçoivent au minimum 2 € à chaque covoiturage et le trajet est gratuit pour le passager.

### LE TRANSPORT À LA DEMANDE

Le transport à la demande proposé par la Région permet d'effectuer des déplacements de proximité au sein de Mayenne Communauté en complément des lignes régulières d'autocars et de trains Aléop. Un aller-retour par jour est autorisé entre 7h et 19h, sur réservation la veille avant 16h, pour des trajets supérieurs à 1 km. Mayenne Communauté a décidé d'ajouter une offre complémentaire permettant d'assurer ce service le samedi matin, de 9h à 12h30.

### SOUTIEN DES INITIATIVES PRIVÉES

Mayenne Communauté s'appuie également sur des initiatives menées par des entreprises qui souhaitent réduire leur impact carbone et faciliter la mobilité de leurs salariés. À l'image de Cerfrance Mayenne - Sarthe, GSK (GlaxoSmithKline) et Ermo qui ont formé un groupe pour mener des actions communes dans ce sens.



# 34 000

trajets de covoiturage  
cofinancés par Mayenne  
Communauté en 2023





# 9

## RESSOURCES

### DE NOUVELLES PERSPECTIVES POUR LES COMMUNES DU TERRITOIRE

La rationalisation des moyens s'impose à toutes les collectivités. Il s'agit notamment de réaliser des économies en mutualisant les achats mais aussi de renforcer l'efficacité des services en faisant ensemble au sein de l'intercommunalité ce que nous ne sommes pas en capacité de faire seuls.

### L'AGENT PUBLIC AU CŒUR DU DÉVELOPPEMENT DE NOTRE TERRITOIRE

Favoriser l'implication des agents dans l'action publique est au cœur de nos préoccupations. Un service public de qualité doit prendre en considération la parole des habitants et intégrer leur réflexion. Un dialogue constant élus, agents, citoyens est incontournable.



## RESSOURCES HUMAINES

### La journée RH

Initiée courant 2022, une « journée RH » à destination des agents s'est tenue le 15 juin 2023 à la salle polyvalente de Mayenne. Entièrement mobilisée, la direction des ressources humaines s'est mise à la disposition de tous les agents de Mayenne Communauté et du CCAS de la ville de Mayenne. 7 partenaires se sont déplacés et 200 agents ont participé.



Le but ? Rendre les ressources humaines accessibles aux agents, se mettre à leur portée. Ainsi, en lien avec des partenaires institutionnels et associatifs, divers ateliers ont été mis en place :

- Comprendre son bulletin de salaire ;
- Les démarches pour préparer sa retraite ;
- Les procédures en cas d'arrêt maladie ;
- Être acteur de sa carrière par la formation, les concours et les examens (en partenariat avec le CNFPT et le CDG 53) ;
- Créer son compte et découvrir les prestations du CNAS ;
- Se sensibiliser au handicap (avec la participation de l'association Quest'handi) ;
- La prévention des risques professionnels ;
- Les prestations proposées par l'Amicale du personnel ;
- Se connecter et découvrir l'Intranet (avec la participation du service Communication) ;
- Concilier vie professionnelle et engagement comme sapeur-pompier volontaire (en partenariat avec le SDIS 53) ;
- Bénéficier de conseils pour faciliter son usage des outils numériques (avec la participation du conseiller numérique) ;
- Sensibilisation au covoiturage (en partenariat avec Klaxit).

### Dialogue social

- 7 séances du Comité Social Territorial ;
- 3 Comités d'Hygiène, de Sécurité et des Conditions de Travail ;
- 96 rencontres avec les agents (évolutions de carrière, reclassements, ...) ;
- 10 réunions de dialogue social avec les organisations syndicales en dehors des instances ;
- Plus de 800 courriers individuels ;

### DuoDay

Depuis 2 ans, Mayenne communauté participe au DuoDay, journée durant laquelle un agent accueille une personne en situation de handicap dans son service.

Au programme de cette journée : découverte du métier, participation active, immersion dans notre quotidien. Par cette action, les agents ont fait connaître leur environnement de travail et ont porté un regard nouveau sur l'employabilité de ces personnes très investies.

11 duos ont été constitués.



*DuoDay au garage municipal*

# Communication interne

## VIS MA VIE

L'objectif ? Sortir de son environnement et aller aux côtés d'un collègue pour prendre conscience de son quotidien, de la technicité de son métier, de ses spécificités, de ses contraintes et de son environnement de travail. Parmi les expériences réalisées, on peut citer :

- une gestionnaire ressources humaines s'est glissée dans la peau d'un animateur périscolaire ;
- une bibliothécaire s'est muée en agent d'entretien des espaces verts ;
- un responsable du service Bâtiments a exercé les fonctions d'aide à domicile ;
- un technicien du service public d'assainissement non collectif a découvert le métier de technicien de maintenance, de maître-nageur, et d'agent d'accueil au centre aquatique.



*Fabien, du service "Relations avec le public", a découvert le quotidien du service "Voirie".*

## LETTRE D'INFOS

Conçue et éditée en interne puis distribuée chaque mois avec le bulletin de salaire, la Lettre d'infos porte à connaissance des agents l'actualité de nos collectivités. Elle se compose d'un article principal et de rubriques fixes telles que les mobilités (départs et arrivées d'agents), des dates de concours ou examens, des informations sur le CNAS et l'Amicale du personnel.

L'article principal est l'occasion de rendre compte des décisions prises dans le cadre du dialogue social ou de mettre en lumière le travail des services. Ainsi, l'aménagement éphémère de la place Clemenceau, l'activité du service animation jeunesse, le rôle du chargé de mission Mobilités, le service Informatique et le centre intercommunal de santé ont été en Une de ce support.

## L'INTRANET

L'intranet permet à chaque agent d'accéder à de multiples informations et outils pratiques parmi lesquels :

- une revue de presse des articles évoquant notre territoire ;
- l'organigramme et le trombinoscope ;
- des formulaires pour solliciter la direction des ressources humaines (temps partiels, compte-épargne temps, autorisations spéciales d'absence, télétravail, congés, RTT, ...).



*Le Comité Social Territorial (CST), instance de représentation et de dialogue sociale*

## SOIRÉE DES AGENTS DU 11 MAI 2023

Véritable temps fort pour notre collectivité favorisant le bien vivre et le bien travailler ensemble, la soirée des agents s'est déroulée le 11 mai 2023 et a réuni 400 personnes parmi lesquels les agents, leurs conjoints, leurs enfants ainsi que les élus. La musique était assurée par les Psychos teachers, collègues du département Musiques actuelles du conservatoire, qui ont repris des grands standards pop-rock de David Bowie, des Doors, de Muse ...

En amont, des agents de tous services sont venus prêter main forte aux membres de la commission Communication interne pour installer et décorer la salle ou préparer le buffet composé de produits frais et locaux aux côtés des collègues du restaurant municipal.



*Un magicien close-up est intervenu à l'occasion de la Soirée des agents.*

# 87

stagiaires accueillis pour 94  
demandes de stages

# 1 250

jours de stages dans l'année

# 17

"vis ma vie" organisés

# 12

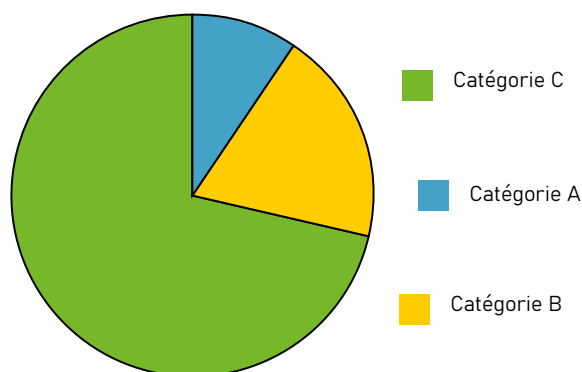
lettres d'infos éditées



# Gestion prévisionnelle des effectifs, des emplois et des compétences

L'équipe est composée d'une responsable, d'une gestionnaire "recrutement", d'une gestionnaire "santé-maladie" et d'une alternante. 76 procédures de recrutement ont été réalisées, générant 505 candidatures. 71 cessions d'entretiens ont eu lieu. 27 saisonniers ont été recrutés, en dehors des accueils de loisirs, 53 agents recrutés. Le service a reçu 183 candidatures spontanées.

## Les recrutements par catégorie



## INFO

Le service RH a préparé 301 ordres de missions permanents et 154 ponctuels.

18 agents ont été médaillés. Ces médailles sont remises à l'occasion des réunions de direction effectuées au début de l'année 2024.

424 agents ont utilisé les services du CNAS, représentant 185 802,99 € de prestations.

# La formation

249 agents ont participé à des formations en 2023, représentant 1 028 jours de formation. En fonction des besoins identifiés dans les services, certaines formations sont organisées au sein même de nos collectivités permettant notamment de créer une dynamique d'équipe et de partager les connaissances entre collègues. Ce type de démarches facilite aussi la réalisation des projets de service. 95 personnes ont bénéficié de ce système en 2023, par le biais du CNFPT. Un travail transversal est à noter : celui de la démarche de marchés publics écoresponsables à destination des agents et encadrants en charge des achats.

Nos collectivités ont investi 130 088 € dans la formation, dont 25 % concernent l'hygiène et la sécurité.

## Les instances

*Dans une volonté de co-construction, Mayenne Communauté œuvre sur les sujets principaux par des échanges réguliers avec les organisations syndicales, notamment par des réunions préparatoires aux instances.*

*L'année 2023 a été marquée par 3 sujets majeurs :*

*– la mise en place d'un organigramme-cible, poste par poste, permettant à chaque agent de connaître les possibilités d'évolutions sur son poste ou sur d'autres postes au sein des collectivités ;*

*– la mise en place d'un contrat collectif de prévoyance afin que chaque agent puisse souscrire, à compter du 1<sup>er</sup> janvier 2024, à une assurance de maintien de salaire en cas d'arrêt de travail. La collectivité a également augmenté les montants mensuels de participation (de 5 € à 15 €, 20 € ou 25 €) afin que les adhésions à ce contrat soient nombreuses et le coût raisonnable pour les agents, notamment les agents de catégorie C.*

*– la mise à jour du règlement intérieur relatif à la santé et à la sécurité au travail et la mise en place d'une procédure sur la gestion des urgences médicales afin que chaque agent connaisse ses droits et ses obligations en la matière.*

# Santé et maladie

## LA MÉDECINE DU TRAVAIL

La visite médicale a concerné 132 agents, dont 24 suite à un arrêt maladie ou accident du travail. 18 dossiers ont été examinés par les conseils médicaux.

## L'ACCOMPAGNEMENT INDIVIDUEL DES AGENTS

5 agents ont été suivis dans la cadre de la mobilité interne : deux accompagnements pour raisons médicales et trois pour une mobilité choisie.

7 agents ont été accompagnés dans des périodes d'immersion. Les périodes d'immersion sont de deux ordres. Il peut s'agir :

- d'une volonté de découvrir un métier ou un environnement professionnel vers lequel un agent est attiré en vue d'un projet professionnel plus ou moins établi (mobilité choisie) ;
- ou d'une période durant laquelle l'agent se confronte à un nouveau métier afin d'évaluer son aptitude physique à un nouvel emploi (mobilité subie).



Le service "Ressources Humaines" en 2023

## Les entretiens d'évaluation

Depuis le 1<sup>er</sup> janvier 2015, l'entretien professionnel annuel est devenu obligatoire comme mode d'appréciation de la valeur professionnelle des agents de la fonction publique territoriale. Il contribue à construire et pérenniser la relation managériale et à améliorer la gestion des ressources humaines. Les entretiens dématérialisés se développent au sein de la collectivité.

## Carrière et paie

6 862 bulletins de salaire ont été traités dans l'année. Le service a rédigé 109 nouveaux contrats de travail, renouvelé 472 autres. 1 034 arrêtés ont ainsi été validés. 20 dossiers de retraite ont été instruits.

Ce service gère également les demandes de décharges syndicales (28 demandes) et les frais de déplacement (148 indemnisations).

## Conseil en prévention des risques professionnels

31 accidents du travail ont été analysés, dont 8 ont été déclarés dans le registre santé-sécurité. 4 dossiers de subvention auprès du

Fonds pour l'insertion des personnes handicapées dans la fonction publique (FIPHFP) ont été envoyés.

Le service a formé 125 agents sur divers habilitations et donné 70 autorisations de conduite.

## Les résultats 2023

### RÉSULTAT DE FONCTIONNEMENT

Résultat de fonctionnement reporté :	16 022 266,57 €
Recettes de l'année : _____	36 005 362,10 €
Dépenses de l'année : _____	- 33 322 410,43 €
<b>Résultat de clôture : _____</b>	<b>18 705 218,24 €</b>

### RÉSULTAT D'INVESTISSEMENT

Résultat d'investissement reporté :	452 723,06 €
Recettes de l'année : _____	3 997 221,07 €
Dépenses de l'année : _____	- 5 985 847,58 €
<b>Résultat de clôture : _____</b>	<b>- 1 535 903,45 €</b>
Reste à réaliser dépenses : _____	- 3 913 688,78 €
Reste à réaliser recettes : _____	1 931 254,01 €

**BESOIN DE FINANCEMENT TOTAL : - 3 518 338,22 €**

Au 31/12/2023, le résultat de clôture affiche un besoin de financement de 3 518 338 €. Par comparaison à l'exercice 2022, le résultat de fonctionnement propre à l'exercice 2023 est plus favorable avec un résultat dégagé au 31/12 de 2 682 952 € (sans reprise d'excédent n-1) contre 1 784 649 € au 31/12/2022. À ce résultat 2023 de 2 682 952 € s'ajoute le résultat antérieur au 31/12/2022 de 16 022 267 € soit un résultat excédentaire cumulé au 31/12/2023 de 18 705 218 €. Ce dernier abonde le besoin de financement de 2023 de 3 518 338 €.

## Analyse comparative des comptes administratifs

Section de fonctionnement	2020	2021	2022	2023	évolution 2022/2023
Dépenses réelles	28 789 648 €	29 443 030 €	31 931 468 €	32 160 787 €	0,72 %
Dépenses ordre	1 305 909 €	1 261 468 €	2 331 542 €	1 161 624 €	50,18 %
<b>TOTAL</b>	<b>30 095 557 €</b>	<b>30 704 498 €</b>	<b>34 263 010 €</b>	<b>33 322 410 €</b>	<b>-2,75 %</b>
Recettes réelles	31 716 866 €	32 578 611 €	34 949 435 €	35 684 908 €	3,07 %
Recettes ordre	200 052 €	227 708 €	1 098 224 €	320 455 €	-70,82 %
<b>TOTAL</b>	<b>31 916 918 €</b>	<b>32 806 319 €</b>	<b>36 047 659 €</b>	<b>36 005 362 €</b>	<b>0,80 %</b>

- 2021 : constat d'une progression de nos dépenses et de nos recettes avec des recettes qui progressent plus rapidement que les dépenses
- 2022 : constat inverse à 2021, effet ciseau, les dépenses progressent plus rapidement que les recettes sous l'effet de la poussée inflationniste, de la remontée du point d'indice, des dépenses nouvelles ou des dépenses transférées (transport, jeunesse).
- 2023 : constat inverse à 2022, absence d'effet ciseau, les recettes sont dynamiques et progressent nettement alors que la progression des dépenses est contenue. Comparativement à 2022 (crise énergétique) en 2023, l'inflation nationale marque le pas : après + 6% en 2022 elle atteint + 4,8% en 2023.

À l'origine du dynamisme des recettes en 2023, on trouve le poste fiscal qui explique en grande partie la progression de nos recettes de fonctionnement (augmentation des bases de +7,1 %, versement mobilité, taxe de séjour, fractions de TVA).



Section d'investissement	2020	2021	2022	2023	évolution 2022/2023
Dépenses réelles	2 484 919 €	3 158 000 €	3 847 701 €	5 646 853 €	46,76 %
Dépenses ordre	774 105 €	390 408 €	1 111 674 €	338 995 €	-69,51 %
<b>TOTAL</b>	<b>3 259 024 €</b>	<b>3 548 408 €</b>	<b>4 959 375 €</b>	<b>5 958 848 €</b>	<b>20,70 %</b>
Recettes réelles	913 983 €	4 347 769 €	844 077 €	2 817 057 €	233,74 %
Recettes ordre	1 879 962 €	1 424 168 €	2 344 992 €	1 180 164 €	-49,67 %
<b>TOTAL</b>	<b>2 793 945 €</b>	<b>5 771 937 €</b>	<b>3 189 069 €</b>	<b>3 997 221 €</b>	<b>25,34 %</b>

Depuis 2021, la reprise de l'investissement est continue même si le taux de réalisation demeure d'un niveau faible du fait de la phase de construction /étude des nouveaux projets (pôle culturel et jeunesse de Lassay, halte fluviale, maison des alternants, espaces jeunes de Mayenne, pôle échange multimodal, lieu de diffusion, fonds de concours aux communes...).

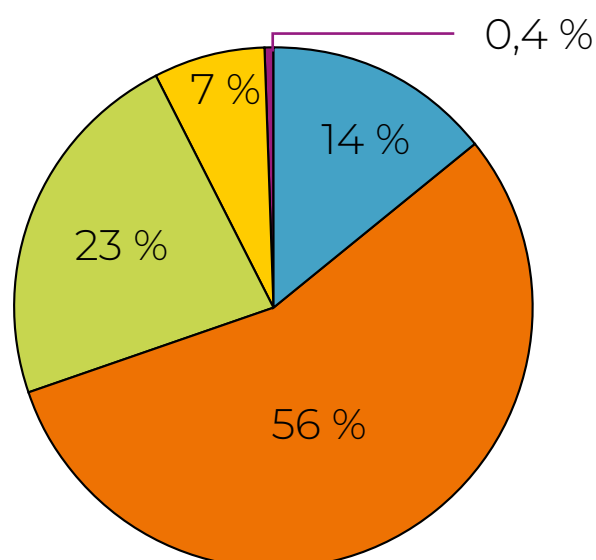
En 2023, on constate une progression importante de nos dépenses d'équipement avec :

- D'une part une exécution accentuée des actions inscrites au Programme Pluriannuel d'Investissement comme :

- le Pôle Culture et Jeunesse de Lassay (1 052 798 € en 2023 contre 637 872 € en 2022)
- la Maison des Alternants (520 292 € en 2023 contre 48 651 € en 2022),
- la halte fluviale de Mayenne (694 218 € en 2023 contre 83 468 € en 2022),
- le local jeunesse de Mayenne (166 270 € en 2023 contre 103 604 € en 2022),
- des acquisitions de terrains à Moulay notamment (522 108 €) dans un objectif de réserves foncières,
- des soutiens aux bailleurs sociaux dans le cadre de leurs opérations de réhabilitation (250 700 € en 2023 contre 106 650 € en 2022).

- D'autre part la première année de mise en œuvre du pacte financier fiscal et solidaire avec dans le cadre du levier péréquation et solidarité, des fonds de concours classiques versés à 8 communes membres pour 442 610 € en 2023.

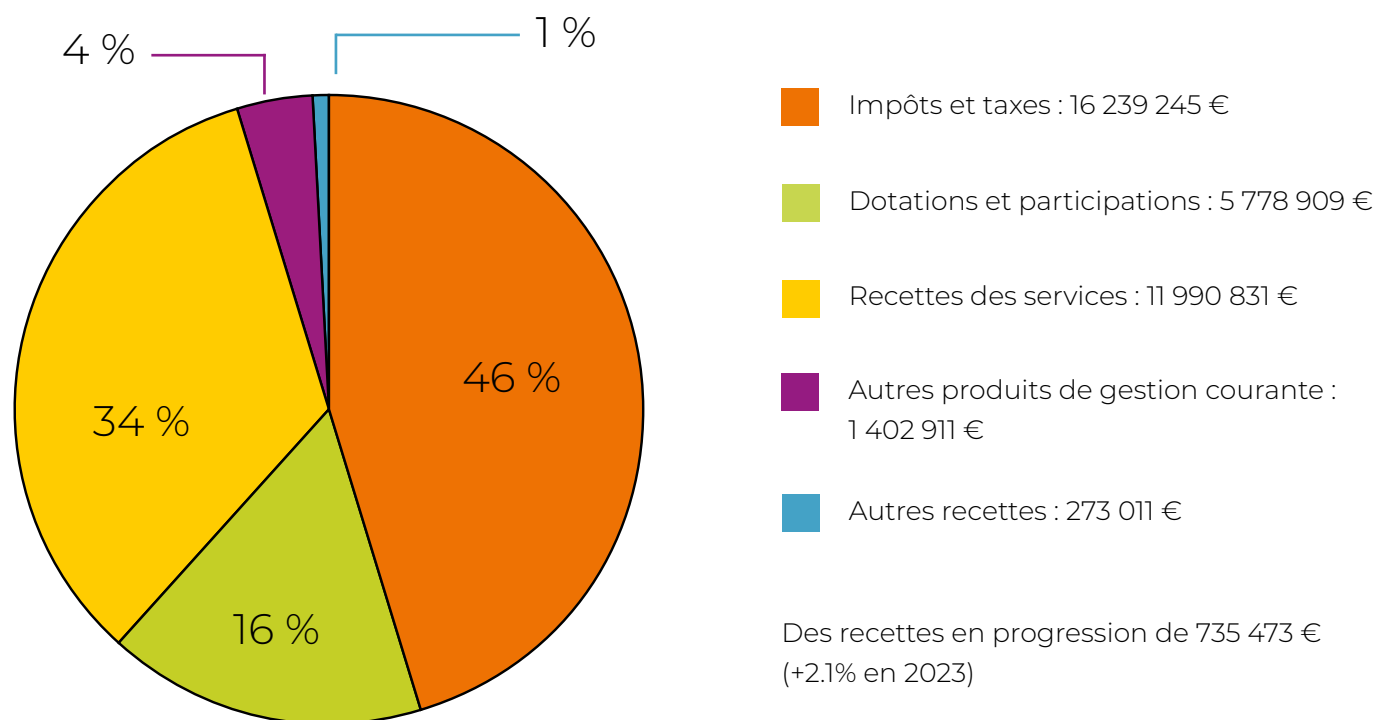
## Zoom sur la section de fonctionnement



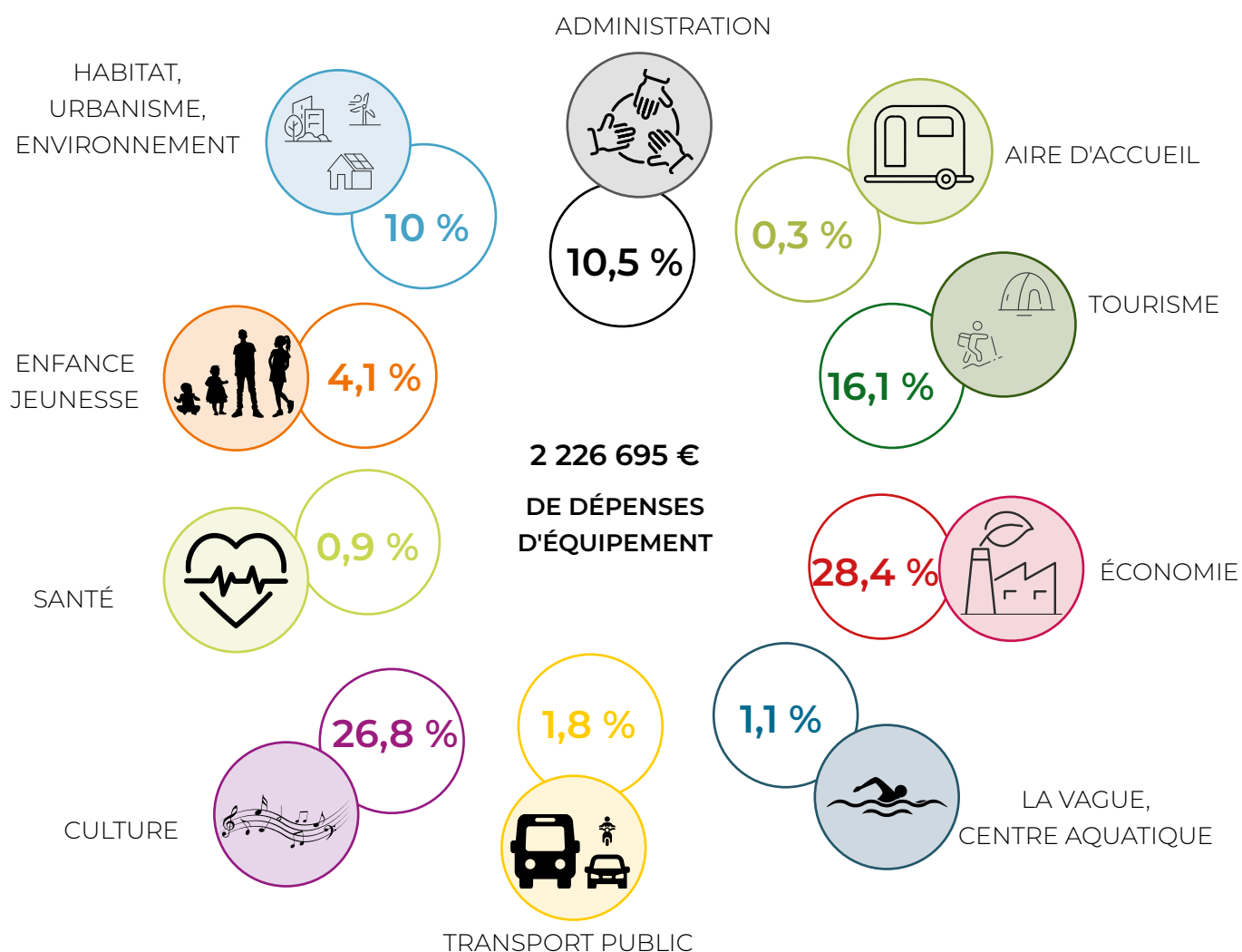
### Où vont les dépenses de fonctionnement de Mayenne Communauté en 2022 ?

- Atténuation de produits : 7 306 731 €
- Subventions et participations : 2 238 826 €
- Intérêt de la dette : 135 720 €
- Charges à caractère général : 4 581 788 €
- Charges brutes de personnel : 17 864 477 €

## D'où viennent les recettes de fonctionnement de Mayenne Communauté en 2022 ?

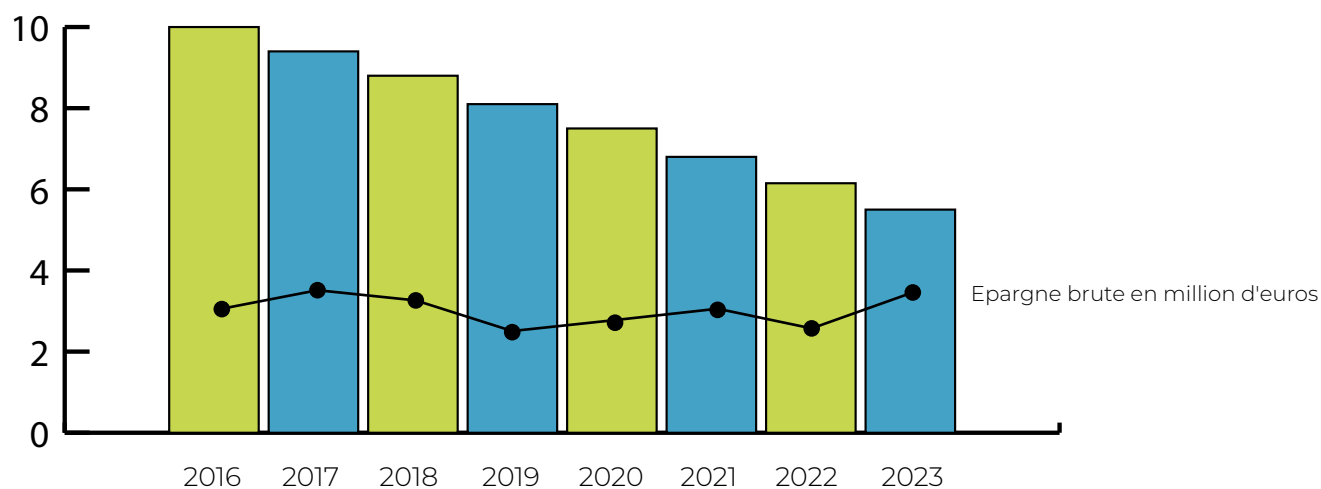


## Zoom sur les principales dépenses d'investissement

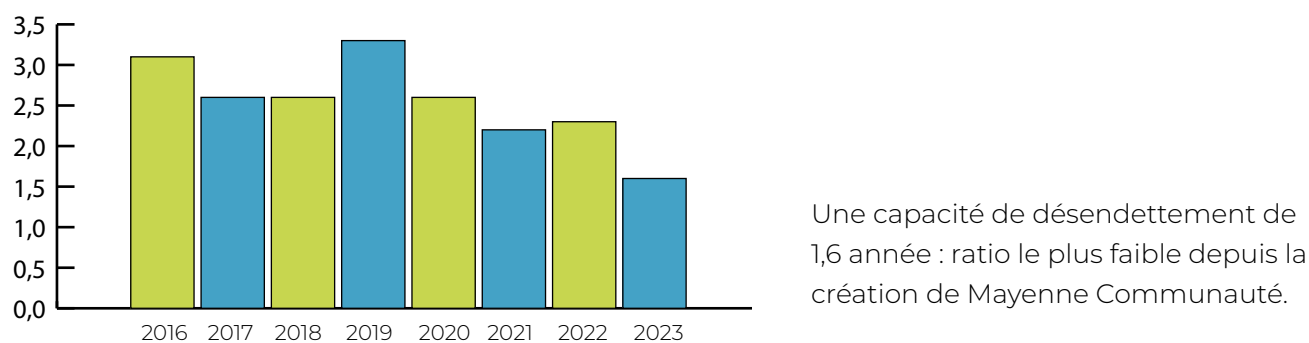


# Capacité de désendettement

Encours de dette en millions d'euros



Capacité de désendettement





## GESTION DES ASSEMBLÉES

### LES INSTANCES

12 bureaux ont été réunis pour 65 délibérations prises. 10 conseil communautaires ont eu lieu et ont débouché sur 322 délibérations.

Deux temps forts des conseils communautaires sont liés aux éléments budgétaires :

- le mois de juin est consacré au vote du compte administratif ;
- le mois de décembre est consacré au Rapport d'Orientation Budgétaire et au vote du budget.

On note une hausse de 30 % des délibérations en bureau communautaire.

### INFO

#### LA RETRANSMISSION DES CONSEILS

Depuis juin 2022, les conseils communautaires et municipaux sont retransmis en direct. Ce procédé répond à l'obligation de publicité des débats de l'organe délibérant. Les administrés ont également la possibilité de visionner les anciennes séances en replay.

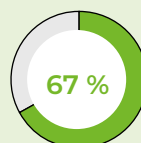
De plus, la loi dite « 3DS » a introduit la possibilité pour les EPCI de mettre en place, à compter du 1<sup>er</sup> août 2022, un dispositif de visioconférence à l'occasion de la réunion de leur conseil communautaire. En moyenne, 13 % des élus ont choisi cette option en 2023.

Plus d'une centaine de personnes a pu suivre les conseils en direct alors que plus de 500 personnes les ont écoutés en replay.

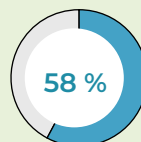
## Un pôle Ressources pour les secrétaires de mairie

Mayenne Communauté compte 36 secrétaires de mairie qui accompagnent au quotidien les maires dans l'exercice de leur fonction et assurent un service de qualité auprès des administrés.

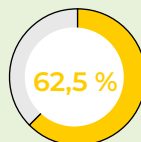
Trois rencontres ont eu lieu en 2023.  
Participation :



Parmi les sujets évoqués : les fonds de concours, les nouveaux arrivants, les permanences urbanisme, point OPAH-RU, les biodéchets, SIG.



Parmi les sujets évoqués : présentation des formations à Léonard-de-Vinci, les élections sénatoriales, le CRTE, les regroupements d'achats.



Parmi les sujets évoqués : présentation des formations CNFPT, présentation de l'Extranet pour les commandes publiques.

Deux relais formations ont été organisés sur les anomalies des comptes de gestion par la DGFIP et un webinar sur les rendez-vous d'actualité des petites et moyennes collectivités.

# 73,2 %

des élus étaient présents en moyenne aux bureaux, 24,1 % ont donné pouvoir

# 79,8 %

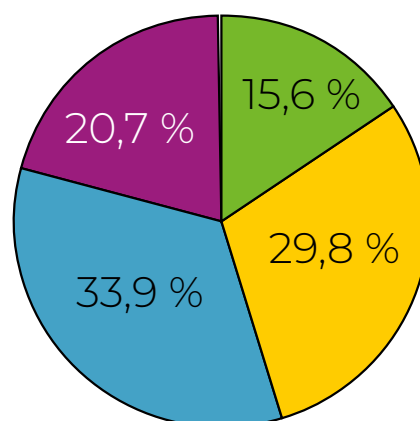
des élus ont assisté aux Conseils communautaires en moyenne, 11,1 % ont donné pouvoir

## RENCONTRES DE SECTEURS

## Un événement marquant de l'année 2023

122 élus et techniciens ont participé, dont 75,8 % des maires.

Présence des élus par secteur :

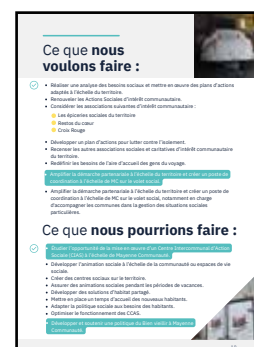
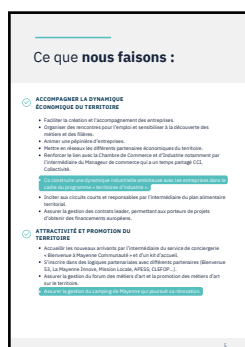
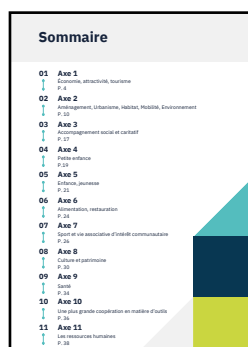


Répartition des participants par fonction :

La fonction la plus représentée était les adjoints (42 %), devant les conseillers municipaux (47 %) et les maires (25 %). Les secrétaires de mairies complétaient les effectifs.



Ces réunions ont débouché sur la rédaction d'un document stratégique, validé en conseil communautaire le 21 décembre 2023. Le sens de ce document est de mettre en perspective un certain nombre de chantiers à ouvrir, à réaffirmer, à prolonger ou... à refermer. Une nouvelle feuille de route partagée pour notre établissement public.



## COMMANDES PUBLIQUES

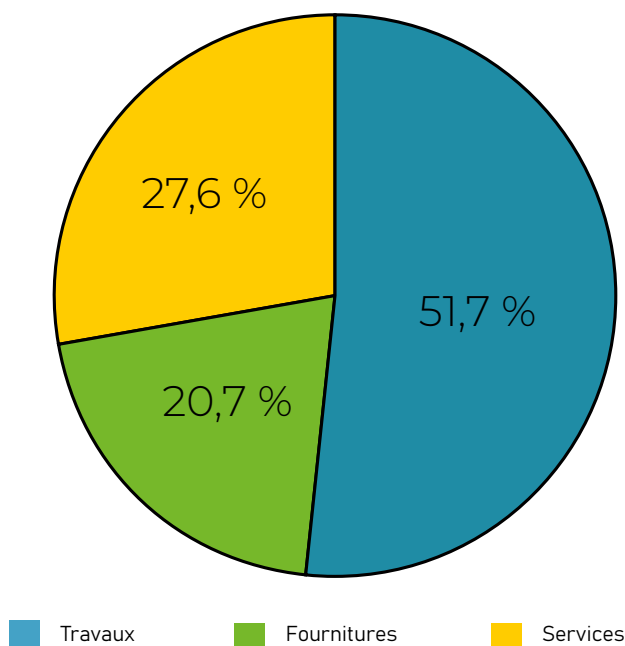
Le montant total des marchés attribués en 2023 est de 6 025 634,18 € HT dont :

- un marché de services « collecte et tri sélectif des déchets » avec un montant total de plus de 3 millions d'euros pour 4 ans du marché et un marché de travaux de rénovation de l'ancienne gare pour plus de 1 million d'euros ;

- 16 commissions se sont réunies au cours de l'année 2023.

Les marchés de travaux ont une part prépondérante en 2023 dont la rénovation de l'ancienne gare pour le futur espace jeune.

### Répartition des consultations :



### INFO

38 avenants aux marchés ont été nécessaires, représentant plus de 19 000 € HT supplémentaires

## Événements marquants

· Mise en place d'une politique d'achat au sein de Mayenne Communauté : un recensement de l'ensemble des besoins des communes de l'EPCI a été réalisé du 24 octobre 2022 au 8 décembre 2022 par la gestionnaire du service Commande Publique. En parallèle, la rédaction d'un projet de nomenclature d'achat a été effectuée par la responsable du service. Finalisé à l'été 2023, il n'a pas pu être mis en œuvre, faute de disponibilité du service Finances, déjà très mobilisé par ailleurs.

· Vers une commande publique responsable : afin de respecter les objectifs nationaux à l'horizon 2025 (100 % des marchés notifiés comportant au moins une clause environnementale) et à l'horizon 2026 (30 % des achats comportant des considérations sociales), il convient de modifier le prisme par lequel nous envisageons la commande publique : privilégier un critère de "coût global" plutôt qu'un critère prix trop réducteur, envisager de nouvelles conditions d'exécution d'un marché en favorisant l'insertion professionnelle, mettre en avant des modalités de production, de transformation ou de livraison permettant de revenir à des circuits courts... Ainsi, pour la première fois, un critère de coût global a été substitué au critère prix pour l'attribution d'un marché de véhicules lancé en septembre 2022, ce qui a été réitéré au printemps 2023.

En outre, une formation CNFPT à destination de l'ensemble des responsables de service a été organisée les 16 et 17 octobre 2023. Cette formation avait pour but de sensibiliser les différents acheteurs des collectivités aux obligations réglementaires qui nous incombent en tant qu'acheteurs publics. Une prochaine formation sur ce sujet mais cette fois organisée en intra par le réseau « RESECO » aura lieu en février 2024.



## INFORMATIQUE

## SYSTÈMES

- Renforcement de la Sécurité informatique, gestion du poste de travail et formation des agents à la sécurité (gestionnaire de mots de passe)
- Changement des serveurs Médiathèque évolution des systèmes de sauvegarde et gestion
- Finalisation des déploiements Fibre optique sur tous les sites de MC
- Refonte réseau (Fibre/ Switching Firewall /Wifi site Grand-Nord (2010)

LOGICIELS  
ET  
MÉTHODES

- Etude de migration vers les solutions Office 365 (audit)
- Parapheur électronique iXbus « complet » avec SRCI (arrêt E-collectivités)
- Dématérialisation des procédures RH Portail Agents (en cours )

SUIVI DE  
PROJETS

- Espaces Jeunes à la Gare de Mayenne
- Pôle Culture Jeunesse à Lassay-les-Châteaux





*8<sup>e</sup> édition du salon "Croq'les mots, Marmot !"*

Conception : service communication de Mayenne Communauté (août 2024)  
Impression : Dupliprint - 733 rue Saint-Léonard - 53100 Mayenne - Imprim'Vert