

Mayenne Communauté

« Une nouvelle étape dans la coopération intercommunale »

Stratégie 2023 – 2026



MAYENNE
communauté



Préambule du Maire Président

Jean-Pierre Le Scornet

Nous vivons un contexte très incertain... Des marges de manœuvre qui se réduisent inexorablement : inflation, crise énergétique, attractivité des métiers, contraintes normatives... et des attentes des habitants toujours plus importantes. Des défis sur lesquels il nous faut apporter des réponses : les transitions écologiques, l'attractivité économique, l'emploi, la cohésion sociale et territoriale.... C'est cette équation qui est devant nous, et le temps presse.

Face à ces défis à relever, quelle réponse apporter ? Le choix est le suivant : l'immobilisme, attendre des jours meilleurs ou prendre en mains notre destin, notre avenir, ne pas tout attendre des autres, aller de l'avant, se monter audacieux.

C'est ce chemin que je vous propose :

Mayenne Communauté et les communes qui l'entourent, c'est un destin lié, une histoire commune, deux faces d'une même médaille ! De la même manière si Mayenne-ville va bien, c'est l'ensemble qui va mieux ! A l'inverse chaque commune doit trouver sa place : Mayenne-ville mais aussi Lassay, voire Martigné dans leurs fonctions de centralité dans une articulation intelligente, dans un intérêt bien compris, avec les communes rurales. Nous ne sommes pas des rivaux mais bien dans un même bateau !

Nos concurrents : ce sont les territoires voisins qui eux aussi avancent et ne nous attendent pas !

Débattre de ce que nous avons à partager pour ensuite redéfinir notre projet de territoire, c'est aussi donner un signal d'optimisme à nos habitants, à nos porteurs de projets (institutionnels, économiques, associatifs, partenaires).

Fort de cette ambition, l'EPCI doit jouer un rôle pivot en s'appuyant sur ses compétences solides et stratégiques. Il doit éclairer l'avenir de notre territoire. Il dispose d'une légitimité mais aussi de marges de manœuvre budgétaires (elles ne sont toutefois pas démesurées). Il a démontré qu'il savait « ouvrir le jeu » vers les communes : fonds de concours, pacte financier et fiscal, CEP, projet de Lassay, centre de santé de Martigné... Il ne doit pas être perçu comme un concurrent aux communes, mais bien au contraire être identifié comme un point d'appui.

Le sens de ce document est de mettre en perspective un certain nombre de chantiers à ouvrir, à réaffirmer, à prolonger ou... à refermer.

Après en avoir débattu, il pourrait s'apparenter à l'expression d'une nouvelle feuille de route partagée pour notre EPCI. Il devra nous permettre d'élaborer un nouveau champ des possibles et mécaniquement élaborer un nouveau PPI. Bien évidemment, des choix devront être faits ; il faudra prioriser.

L'objectif est aussi d'avoir les idées claires, affermir ses pas, lever tout risque d'incompréhension entre nous et ainsi éviter les messages brouillés vers l'extérieur.

Classés par grandes rubriques ou thématiques, certains axes se limitent à l'approfondissement de sujets qui ont déjà fait l'objet de débat entre nous, parfois même déjà arbitrés, d'autres au contraire sont totalement nouveaux. Ce document n'a pas un caractère exhaustif et devra être enrichi des discussions qui s'ouvrent.



Sommaire

- 01** **Axe 1**
Économie, attractivité, tourisme
P. 4
- 02** **Axe 2**
Aménagement, Urbanisme, Habitat, Mobilité, Environnement
P. 10
- 03** **Axe 3**
Accompagnement social et caritatif
P. 17
- 04** **Axe 4**
Petite enfance
P.19
- 05** **Axe 5**
Enfance, jeunesse
P. 21
- 06** **Axe 6**
Alimentation, restauration
P. 24
- 07** **Axe 7**
Sport et vie associative d'intérêt communautaire
P. 26
- 08** **Axe 8**
Culture et patrimoine
P. 30
- 09** **Axe 9**
Santé
P. 34
- 10** **Axe 10**
Une plus grande coopération en matière d'outils
P. 36
- 11** **Axe 11**
Les ressources humaines
P. 38

Axe 1 : économie, attractivité, tourisme

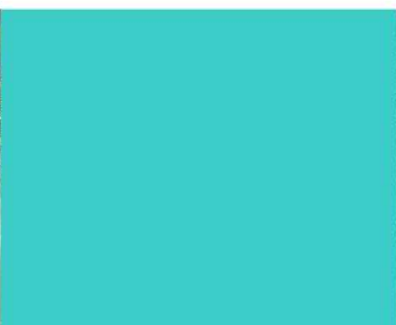
Mobiliser les acteurs économiques et touristiques pour un développement de notre territoire.

Mettre en œuvre de manière partenariale les conditions de l'attractivité territoriale et du développement local.

L'attractivité d'un territoire se définit par sa « capacité à attirer (et retenir) les populations et les entreprises dans un contexte de mobilité croissante ». Alors que, les territoires oscillent de plus en plus entre partenariat et concurrence il est nécessaire pour les collectivités comme Mayenne Communauté d'interroger le cadre de l'action publique. Dotée de la compétence économique, les intercommunalités voient depuis quelques années se substituer la notion de compétitivité à celle d'attractivité renvoyant à une vision du développement local qui ne se limite plus seulement à l'implantation d'entreprises mais qui s'ouvre sur une approche beaucoup plus transversale : l'activité résidentielle, l'activité touristique, les politiques culturelles, deviennent aujourd'hui autant d'axes stratégiques en matière d'attractivité.

Justifiant d'un réel dynamisme économique, notamment industriel et agricole, Mayenne Communauté se heurte aujourd'hui à un marché de l'emploi tendu avec un taux de chômage inférieur à 5%. A cette question de disponibilité de main d'œuvre se pose également la question de la stratégie foncière notamment dans le cadre du ZAN. Il est par conséquent nécessaire de nous montrer créatifs afin de réécrire de nouvelles stratégies, permettant de répondre aux nouveaux enjeux d'un monde économique en transition.

Secteur peu épargné par les transformations de ces dernières années le secteur touristique est également un des leviers majeurs du développement local qui doit être réactivé avec des sites patrimoniaux et naturels qui restent à révéler.



Ce que nous faisons :



ACCOMPAGNER LA DYNAMIQUE ÉCONOMIQUE DU TERRITOIRE

- Faciliter la création et l'accompagnement des entreprises.
- Organiser des rencontres pour l'emploi et sensibiliser à la découverte des métiers et des filières.
- Animer une pépinière d'entreprises.
- Mettre en réseaux les différents partenaires économiques du territoire.
- Renforcer le lien avec la Chambre de Commerce et d'Industrie notamment par l'intermédiaire du Manager de commerce qui a un temps partagé CCI, Collectivité.
- Co construire une dynamique industrielle ambitieuse avec les entreprises dans le cadre du programme « territoires d'industrie ».
- Inciter aux circuits courts et responsables par l'intermédiaire du plan alimentaire territorial.
- Assurer la gestion des contrats leader, permettant aux porteurs de projets d'obtenir des financements européens.



ATTRACTIVITÉ ET PROMOTION DU TERRITOIRE

- Accueillir les nouveaux arrivants par l'intermédiaire du service de conciergerie « Bienvenue à Mayenne Communauté » et d'un kit d'accueil.
- S'inscrire dans des logiques partenariales avec différents partenaires (Bienvenue 53, La Mayenne Innove, Mission Locale, APESS, CLEFOP...).
- Assurer la gestion du forum des métiers d'art et la promotion des métiers d'art sur le territoire.
- Assurer la gestion du camping de Mayenne qui poursuit sa rénovation.

Ce que nous voulons faire :



ACCOMPAGNER LA DYNAMIQUE ÉCONOMIQUE DU TERRITOIRE

- Élaborer une nouvelle stratégie pour le commerce local.
- Actualiser le plan d'action « territoires d'industrie » aux enjeux actuels avec les partenaires concernés notamment sur le plan environnemental et énergétique.
- Dans le cadre de la loi climat et résilience qui fixe l'objectif du zéro artificialisation nette (ZAN), réaliser l'inventaire de nos zones d'activités et travailler sur les opportunités foncières (Martigné, Moulay, réhabilitation des friches...).
- Développer un programme d'animation à destination des entreprises (communication, innovation, gestion financière, marque employeur, défis énergétiques, recruter autrement etc...).
- Animer des temps d'échanges avec les entreprises sur les questions de mobilité, de logement à travers la constitution de groupes de travail thématiques.
- Agir sur la problématique de vacance commerciale en transversalité avec les acteurs concernés.
- EPIC



ATTRACTIVITÉ ET PROMOTION DU TERRITOIRE

- Rénover une maison pour accueillir des alternants, des apprentis, des stagiaires en lien avec les services RH des entreprises locales.
- Poursuivre les actions engagées sur le champ du marketing territorial et de l'attractivité, et notamment en valorisant les « Belles histoires du territoire » de Mayenne Communauté.
- Organiser des soirées à destination des nouveaux arrivants, salariés, étudiants, alternants.
- Faire connaître le GAL Haute Mayenne et communiquer sur ses actions.

- Suite à l'indemnisation de l'assurance concernant l'incendie du Hall des Expositions, engager une reconstruction collaborative du bâtiment entre la ville de Mayenne et Mayenne Communauté (étude des besoins).
- Il pourra être étudié l'opportunité d'un fonds de concours de la ville à Mayenne Communauté relié à un pourcentage du montant de l'indemnisation de l'assurance.
- Conforter le leadership de Mayenne Communauté dans l'économie Nord Mayennaise.
- Développer un projet d'aménagement transversal incluant un schéma de mobilité autour du futur hall des expositions.
- Développer les salons et l'offre événementielle associés à la compétence économique de Mayenne Communauté.
- Rendre le carrefour interprofessionnel du monde agricole de la Mayenne (CIMA) et le salon professionnel reconnus comme manifestations d'intérêt communautaire, et en dissociant la manifestation agricole-économique de la fête foraine qui restera sous compétence ville de Mayenne.
- Imaginer un transfert des locaux de la SERE.
- Aménagement d'un nouveau lieu type Incubateur /Pépinière/Locaux partagés.
- Création d'un guide d'accompagnement des porteurs de projet.
- Densifier le tissu économique.

Tourisme

- Structurer et développer la politique de développement touristique.
- Réaliser la 2^e phase de réhabilitation du camping.
- Relier les sites office de tourisme / camping / centre aquatique (mobilité douce).
- Proposer aux autres territoires du Nord-Mayenne d'étendre le territoire touristique et de créer une structure de gouvernance en charge de l'animation de la politique touristique.
- Finaliser la signalétique des chemins de randonnées.
- Développer un schéma directeur de nos chemins de randonnée, le faire connaître, et finaliser la signalétique.
- Réaliser une étude de développement de la base de loisirs et le Lac de Haute Mayenne.

Ce que nous pourrions faire :



ACCOMPAGNER LA DYNAMIQUE ÉCONOMIQUE DU TERRITOIRE

- Mettre en place un observatoire économique et du commerce local pour être en capacité de mieux connaître nos entreprises, d'analyser en temps réel le tissu économique du territoire, suivre l'accompagnement des porteurs de projets et enfin évaluer les actions menées.
- Établir un schéma directeur des zones d'activités (PPI) et mettre en place un plan guide de réhabilitation des friches industrielles.
- Mettre en place une stratégie de prospection d'entreprises sur des secteurs stratégiques.
- Mener un diagnostic territorial autour des publics éloignés de l'emploi.
- Co-construire une politique d'accompagnement des publics éloignés de l'emploi en lien avec les partenaires privés et publics.
- Soutenir les structures d'insertion présentes sur le territoire.
- Participer à la transmission des exploitations agricoles et à leur installation.
- Accompagner les entreprises sur les questions de transitions énergétiques.
- Accompagner le développement et la structuration de l'offre de formation sur le territoire.
- Renforcer les relations avec la chambre des métiers et de l'artisanat et la CCI, et renforcer l'accompagnement des entreprises artisanales.



ATTRACTIVITÉ ET PROMOTION DU TERRITOIRE

- Coordonner et porter une stratégie d'attractivité globale à l'échelle de Mayenne Communauté en lien avec l'ensemble des directions (Attractivité économique et culturelle, qualité du cadre de vie, promotion de l'offre de services de la collectivité...).
- Communiquer sur les offres d'emploi et les locaux vacants sur le territoire.

-
- Adapter l'offre de logement à l'accueil de nouveaux actifs venant sur le territoire.
 - Faciliter l'émergence des tiers lieux.
 - Faire du tourisme un levier de développement économique.
 - Accompagner les différents acteurs gravitant autour du site de Fontaine-Daniel dans la définition d'un projet commun et la valorisation économique et touristique du site en lien avec la mairie de Saint-Georges-Buttavent.
 - Mettre en place une offre de visite d'entreprises (tourisme industriel).
 - Élaborer un schéma d'accueil des camping-cars.
 - Capitaliser sur les événements structurants du territoire.
 - Participer au développement de la future base de Loisirs de la Haie Traversaine permettant de redynamiser notre politique touristique.



Axe 2 : aménagement, Urbanisme, Habitat, Mobilité, Environnement

Assurer un développement responsable et solidaire du territoire

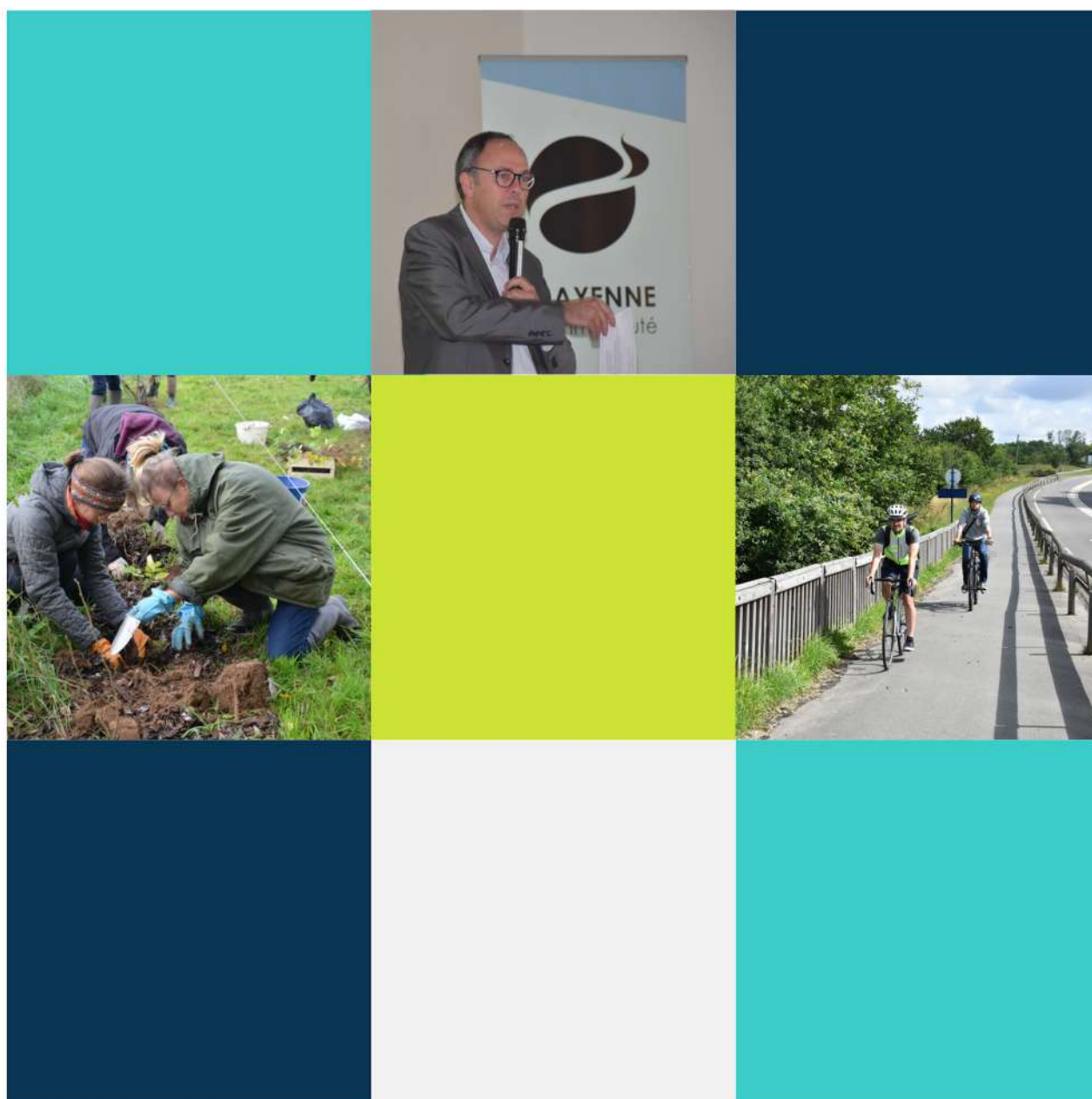
Développer un territoire nécessite de réfléchir globalement sur les décisions d'aménagement qui dessineront la communauté de demain. Cela nous oblige d'abord à maîtriser et anticiper le développement urbain : délimiter les constructions nouvelles en préservant les terres agricoles, aménager l'existant urbain en veillant à la mixité sociale. Un développement responsable implique que la communauté et ses habitants prennent leur part à la protection de l'environnement comme à la valorisation du patrimoine. Favoriser l'activité des entreprises locales, être attentifs à leur contribution écologique, réduire les transports entre producteur et utilisateur, c'est inciter aux circuits courts et responsables. Une collectivité responsable se doit d'anticiper les équipements qui seront nécessaires à l'épanouissement de ses habitants actuels (vieillesse) et futurs (renouvellement de la population).

La transition écologique est une évolution vers un nouveau modèle économique et social qui apporte une solution globale et pérenne aux grands enjeux environnementaux de notre siècle et aux menaces qui pèsent sur notre planète. S'engager dans la transition écologique, c'est favoriser la mobilisation de tous en adaptant nos façons de consommer, de produire, de travailler, de se loger, de nous déplacer pour répondre à ces enjeux écologiques. Tous les champs de notre politique sont concernés par la préservation des ressources, de la biodiversité, des espaces naturels et des zones de production alimentaire. Il est aussi nécessaire d'accompagner la transition vers des modes de vie plus sains et économes. Ces objectifs seront poursuivis tant par les choix que nous ferons pour la collectivité que par la sensibilisation et l'accompagnement des habitants et des associations pour que chacun puisse s'engager en connaissance de cause dans des pratiques respectueuses de l'environnement.

La réduction des déchets est également un enjeu environnemental majeur pour notre collectivité. Cet objectif se décline concrètement à travers le déploiement de schémas directeurs : schéma directeur des déchetteries (extension et mise aux normes) et schéma directeur de collecte (rationalisation du mode de collecte et redevance incitative) mais aussi avec le traitement de nouveaux flux à travers l'extension des consignes de tri pour la valorisation de tous les emballages, les déchets du bâtiment, les recycleries, etc.

Il nous faudra déterminer le meilleur pilotage au sein du bloc commune/EPCI sur les questions liées à l'eau et l'assainissement.

Nous poursuivrons l'accompagnement des communes pour la compétence urbanisme : formation assurée auprès des secrétaires de mairie par un agent et permanences urbanisme assurées sur l'ensemble du territoire.



Aménagement, Habitat

Ce que nous faisons :

- ✓
 - Maîtriser et anticiper le développement urbain.
 - Préserver le patrimoine communal et communautaire et améliorer la qualité des équipements.
- Passer d'une Opération d'Amélioration de l'Habitat (OPAH) à une Opération d'Amélioration de l'Habitat et de Renouvellement Urbain (OPAH RU).
- Accompagner les communes (mobilités).

Ce que nous voulons faire :

- ✓
 - Réaliser une étude urbaine afin d'établir des projets d'aménagement (lancer une étude pour la réalisation d'un schéma directeur pour répondre aux multiples enjeux : espace gare, pôle d'échange multimodal, grand nord, salle polyvalente et parc expo, lieu de diffusion, ...).
 - Sécurisation et amélioration des aménagements aux abords du Grand Nord.
- Déployer le programme Petite Ville de Demain puis une Opération de Revitalisation de Territoire (ORT), en agissant particulièrement sur l'habitat et le commerce.
- Accompagner les rénovations et les constructions des bailleurs sociaux des communes.
- Mener une stratégie foncière et accompagner les communes du territoire en matière d'aménagement.
- Intégrer et décliner la loi climat dans nos documents d'urbanisme.
- Écrire notre nouveau PLH.



Ce que **nous pourrions faire** :

- ✓ • Réaliser un Plan pluriannuel d'entretien et de mise aux normes du patrimoine communal et communautaire.
- Aménager à Mayenne l'environnement autour du grand Nord et du parc expo en lien avec l'étude du site.
- Réhabiliter les friches industrielles.

Mobilité

Ce que **nous faisons** :

- ✓ • Assurer la mise à disposition d'une plateforme de covoiturage.
- Réaliser un plan de mobilité simplifié et ainsi décliner de façon opérationnelle le schéma cyclable.
- Recruter un chargé de mission des mobilités.
- Gérer des aménagements favorisant les modes de déplacement doux (piétons, cycles).
- Verser des aides à l'achat de vélos électriques.

Ce que **nous voulons faire** :



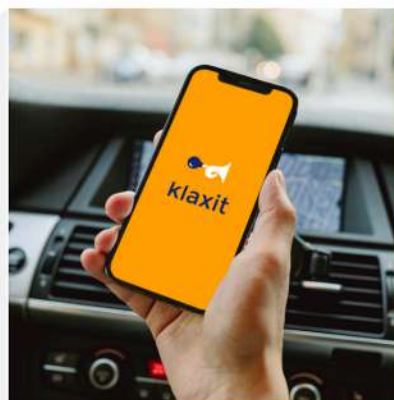
• Aménager des pôles d'échanges multi modaux.

- Créer des voies cyclables et les services associés, dont celle qui emprunte le viaduc.
- Programmer des actions issues du plan de mobilité simplifié et un schéma cyclable.
- Soutenir les aménagements routiers structurants (RN12 / RN162).
- Mettre en place de la location de vélos électriques sur le territoire.
- Évaluer le transport urbain à Mayenne et renouveler le marché.

Ce que **nous pourrions faire** :



- Mettre en œuvre une ligne de covoiturage entre Laval et Mayenne.



Environnement

Ce que nous faisons :



- Engager la communauté et mobiliser ses habitants dans la transition écologique.
- Limiter nos émissions de gaz à effet de serre et préserver nos ressources.
- Impulser et continuer la dynamique piéton-vélo - pedibus.
- Développer des voies cyclables.
- Réduire l'impact carbone de la collectivité, participer aux efforts de décarbonation.
- Végétaliser l'espace public.
- Former et sensibiliser tous les acteurs à la transition environnementale.
- Préserver et valoriser les milieux : bocage / forêt / zones humides.
- Assister les communes dans la maîtrise énergétique en recrutant un conseiller en énergie partagé (CEP).
- Renforcer le développement de la Plateforme Territoriale de Rénovation Énergétique (PTRE) à l'échelle de Mayenne Communauté.
- Continuer dans le cadre de l'action GEMAPI à soutenir le programme de travaux de restauration des milieux aquatiques.
- Débattre avec les habitants pour la réduction des ordures ménagères.
- Déployer des solutions zéro phyto.

Ce que nous voulons faire :

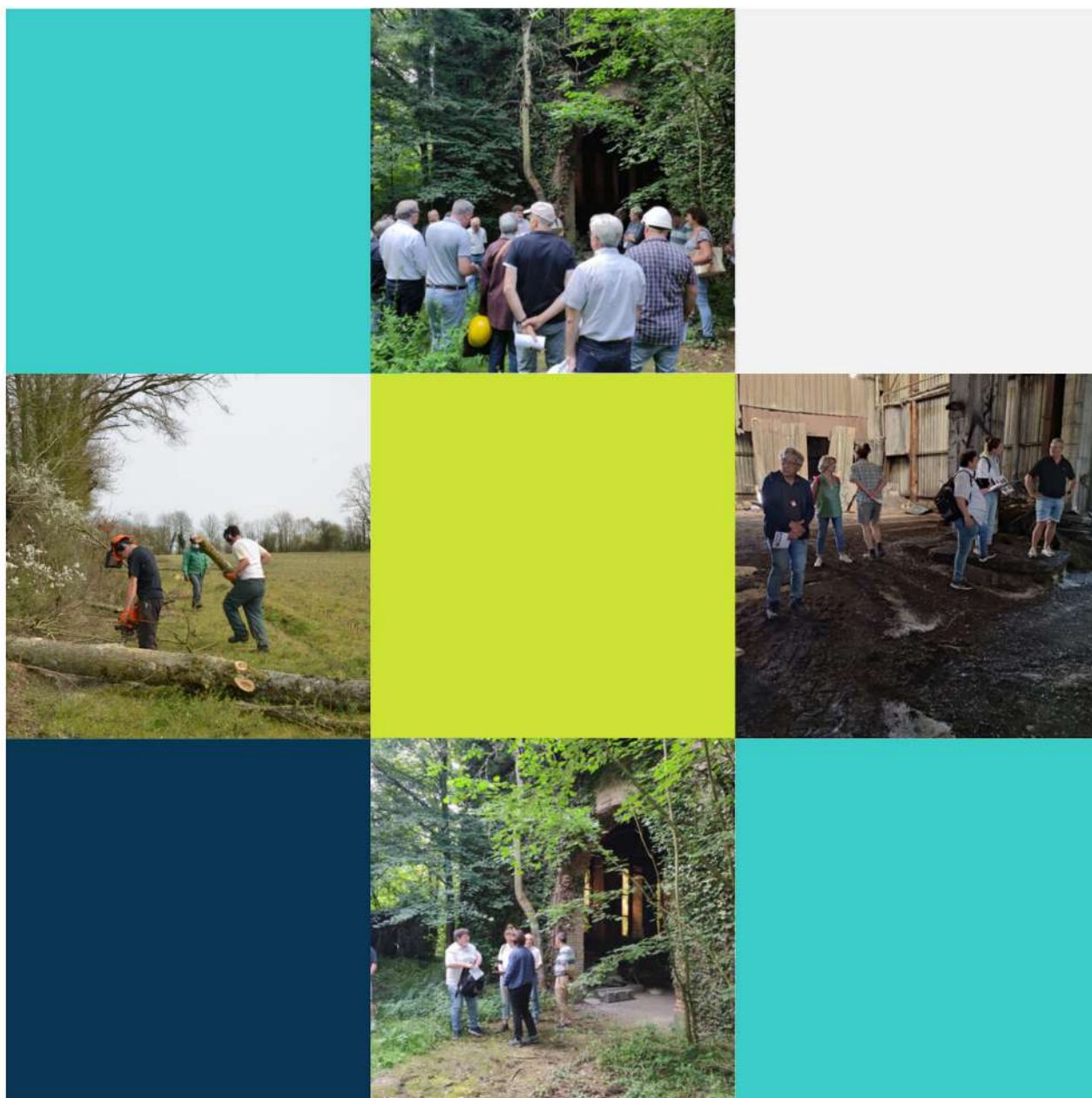


- Inscrire Mayenne Communauté dans le dispositif « territoire engagé pour la nature ».
- Réhabiliter le site de Brive.
- Préparer la prise de compétence Eau/Assainissement en 2026.
- Déployer l'économie circulaire.
- Valoriser les déchets verts produits.
- Structurer une filière de valorisation des biodéchets.
- Mettre en place un lieu dédié au réemploi dans le Nord Mayenne.
- Construire une nouvelle déchetterie majeure à Aron.
- Créer des ombrières solaires sur le parking du centre aquatique.
- Impulser l'engagement citoyen dans le développement des EnR.
- Mettre en œuvre le schéma des énergies renouvelables.

Ce que nous pourrions faire :



- Favoriser l'émergence de projets photovoltaïques (production).
- Structurer des filières de matériaux biosourcés.



Axe 3 : accompagnement social et caritatif

Engager une démarche de justice sociale et de lutte contre les inégalités

Les valeurs d'égalité et de justice sociale sont des éléments fondamentaux d'équilibre au sein d'un territoire. C'est pourquoi il est essentiel de mener une politique de solidarité, répondant aux besoins de chacun, notamment des plus fragiles. En contribuant à l'accès aux droits, à l'amélioration de l'habitat, en luttant contre l'exclusion numérique, la communauté permettra à tous de trouver dans les communes les conditions propices à leur épanouissement. La crise sanitaire, sur laquelle s'est ouvert ce mandat, a rendu encore plus difficiles des situations déjà précaires en fragilisant davantage les plus isolés. En mobilisant les moyens de la communauté, nous développerons une vraie politique sociale à destination du plus grand nombre. Cultiver un vivre-ensemble apaisé est générateur de liens sociaux. Cela nécessite de renforcer l'animation sociale, notamment de lutter contre l'isolement. Pour cela, la communauté doit adapter ses services en quantité comme en qualité.

Ce que nous faisons :



- Améliorer l'accès à l'habitat pour tous.
 - Augmenter le nombre de logements sociaux et accompagner les Bailleurs dans leur opération de réhabilitation sur le territoire de Mayenne Communauté.
 - Développer et diversifier les dispositifs d'hébergement et les modes d'accompagnement social qui en découlent.
 - Donner accès aux logements d'urgence.
 - Réduire la fracture numérique.
- Favoriser l'accès des habitants à leurs droits (médiateur numérique, poursuite et développement des Espace France service).



Ce que nous voulons faire :



- ✓ Réaliser une analyse des besoins sociaux et mettre en œuvre des plans d'actions adaptés à l'échelle du territoire.
- Renouveler les Actions Sociales d'intérêt communautaire.
- Considérer les associations suivantes d'intérêt communautaire :
 - Les épiceries sociales du territoire
 - Restos du cœur
 - Croix Rouge
- Développer un plan d'actions pour lutter contre l'isolement.
- Recenser les autres associations sociales et caritatives d'intérêt communautaire du territoire.
- Redéfinir les besoins de l'aire d'accueil des gens du voyage.
- Amplifier la démarche partenariale à l'échelle du territoire et créer un poste de coordination à l'échelle de MC sur le volet social.
- Amplifier la démarche partenariale à l'échelle du territoire et créer un poste de coordination à l'échelle de MC sur le volet social, notamment en charge d'accompagner les communes dans la gestion des situations sociales particulières.

Ce que nous pourrions faire :

- ✓ Étudier l'opportunité de la mise en œuvre d'un Centre Intercommunal d'Action Sociale (CIAS) à l'échelle de Mayenne Communauté.
- Développer l'animation sociale à l'échelle de la communauté ou espaces de vie sociale.
- Créer des centres sociaux sur le territoire.
- Assurer des animations sociales pendant les périodes de vacances.
- Développer des solutions d'habitat partagé.
- Mettre en place un temps d'accueil des nouveaux habitants.
- Adapter la politique sociale aux besoins des habitants.
- Optimiser le fonctionnement des CCAS.
- Développer et soutenir une politique du Bien vieillir à Mayenne Communauté.



Axe 4 : petite enfance

Soutenir les structures de garde sur notre territoire

L'éducation est un des enjeux majeurs de notre société. La communauté doit donc être active dans les partenariats à mettre en place pour favoriser cette richesse éducative. Cela nécessite notamment d'offrir aux enfants en bas âge du territoire de Mayenne Communauté des espaces de garde qui garantissent leur sécurité et leur épanouissement. Il convient aussi de soutenir les structures de garde collective pour des horaires de travail atypiques. Le nombre d'assistantes maternelles diminuera de 50 % à l'échelle nationale avant 2030, notre collectivité sera concernée par cette baisse et doit être actrice en matière de mode de garde.

Ce que nous faisons :

- ✓
 - Soutenir les structures de garde collective pour des horaires de travail atypiques
 - Assurer une fonction de veille et de diagnostic concernant les besoins en matière de petite enfance et en particulier porter le projet territorial en matière de modes de garde et d'accueil de la petite enfance
 - Assurer via le Relais Petite Enfance (RPE), le guichet d'information aux familles sur les modes de garde et les activités petite enfance sur le territoire, les modalités d'emploi d'une assistante maternelle
 - Accompagner les assistantes maternelles dans leurs activités et leur professionnalisation. Promouvoir le métier d'assistante maternelle en partenariat avec les acteurs locaux

Ce que nous voulons faire :

- ✓
 - Créer des actions en lien avec la parentalité (Relais Parents Enfants - Lieu Accueil Enfants Parents). Penser parentalité sur tous les lieux fréquentés par les familles.
 - Aller au bout de l'étude petite enfance et prendre des décisions en matière de stratégie à moyen terme sur le territoire de Mayenne Communauté en matière de garde.
 - Assurer une fonction de veille et de diagnostic concernant les besoins en matière de petite enfance et en particulier porter le projet territorial en matière de modes de garde et d'accueil de la petite enfance.
 - Accompagner les Maisons d'Assistantes Maternelles (MAM).
 - Soutenir les structures de garde collective pour des horaires de travail atypiques.

Ce que **nous** pourrions faire :

- ✓ • Réfléchir à l'opportunité d'une prise de compétence en matière de Petite Enfance par la communauté.



Axe 5 : enfance, jeunesse

L'éducation, vecteur d'épanouissement personnel et chemin vers la citoyenneté

L'éducation est un des enjeux majeurs de notre société : elle doit permettre à chacun d'apprendre en développant son esprit critique pour accéder à l'autonomie. Elle doit aussi conduire chacun vers une citoyenneté pleinement vécue. Cela commence dès le plus jeune âge, principalement à l'école mais aussi sur les temps de loisirs. Cela nécessite aussi d'offrir aux jeunes du territoire de Mayenne Communauté des cadres d'activités et d'épanouissement leur permettant d'avancer vers leur autonomie. Cette démarche doit se poursuivre tout au long de la vie. À travers l'engagement associatif et citoyen, nous faisons le choix d'une politique éducative permettant à chacun de développer ses savoirs faire, savoir être et ses compétences.

Ce que nous faisons :



- Assurer l'animation, la coordination et la mise en œuvre sur Mayenne Communauté d'une Convention Territoriale Globale (CTG) avec la CAF de la Mayenne.
- Enfance :
 - Accompagnement des communes autour de mutualisation d'ALSH communaux, de travail sur les projets éducatifs,...
 - Mise en réseau des directeurs communaux des ALSH
 - Coordination de temps de formation sur site en lien avec le CNFPT pour les animateurs communaux
 - Créer des liens entre les accueils enfance et les structures culturelles (services et associations)
- Conduire une politique jeunesse :
 - Mise en place d'accueils pour les jeunes collégiens et lycéens sur les temps périscolaires et extrascolaires à Mayenne, Lassay les Châteaux, etc
 - Travail de partenariat avec les établissements scolaires
 - Travail de prévention des conduites à risque
 - Coordination et accompagnement des communes du dispositif « chantiers-argent de poche »
 - Accompagnement financier de l'info jeunes, de la maison des ados, d'Inalta (éducateurs de rue) et de la mission locale
 - Mettre en place des conditions permettant aux jeunes d'être acteurs de leur vie

- Assurer la coordination sur MC concernant la question du handicap des moins de 21 ans

- Soutenir les partenariats éducatifs sur le territoire.
- Utiliser les temps scolaires et périscolaires pour répondre à des projets éducatifs sociétaux compétence communale.
- Développer la prévention des conduites à risque au sein du local jeunes (Mayenne et Lassay) et durant les séjours.
- Conduire une politique jeunesse à l'échelle du territoire.



Ce que **nous voulons faire** :

- ✓
 - Rénover l'ancienne gare de Mayenne pour créer une structure jeunesse.
 - Créer une nouvelle structure jeunesse à Lassay en transversalité avec la compétence culture.
 - Aller plus loin dans la coopération intercommunale pour l'ouverture des accueils de loisirs notamment lors des périodes de fermeture de l'ALSH de la commune.
 - Travailler une politique d'harmonisation sur :
 - les tarifs
 - les pratiques
 - la formation des agents permanents au BAFA
 - Évaluer si la dynamique des moyens dédiés à la politique jeunesse est suffisante, des scénarios plus ambitieux seront étudiés.
 - Développer des actions et des projets autour de la parentalité et intégrer cette action à la convention territoriale (CTG) soutenue par la CAF.

Ce que **nous pourrions faire** :

- ✓
 - Avoir une réflexion commune pour renforcer la prise en compte des élèves aux difficultés spécifiques et mettre en œuvre des partenariats d'accompagnement scolaire.
 - Développer un parcours citoyen de la jeunesse (structure d'implication citoyenne jeunesse) en partenariat avec les écoles, les collèges, les lycées.
 - Favoriser l'engagement des jeunes dans les milieux associatifs et les institutions.
 - Stimuler la concertation entre les communes pour préserver les écoles rurales malgré la baisse des effectifs scolaires.



Axe 6 : alimentation, restauration

Adapter les équipements et les services et préserver les zones de production alimentaire

Mayenne Communauté travaille à l'élaboration d'un Projet Alimentaire Territorial (PAT) à l'échelle de la Haute-Mayenne depuis de nombreuses années. C'est une démarche participative et politique, multi-partenariale, qui vise à favoriser la relocalisation de notre alimentation sur le territoire de la Haute-Mayenne, s'inscrivant dans une dynamique globale de transition écologique.

Le PAT a été élaboré de manière concertée avec l'ensemble des acteurs du territoire et répond à l'objectif de structuration de l'économie agricole et de mise en œuvre d'un système alimentaire territorial. Il participe à la consolidation de filières territorialisées, à la lutte contre le gaspillage et la précarité alimentaires et au développement de la consommation de produits issus de circuits courts, en particulier relevant de la production biologique.

Elle se structure autour de quatre grands enjeux :

- Développer l'offre en produits locaux et de qualité
- Approvisionner la restauration collective avec ces produits
- Sensibiliser les consommateurs
- Mettre en valeur un patrimoine alimentaire

Ce travail autour du PAT doit nous amener à une réflexion plus large autour de la restauration collective dans toutes les communes. Une réflexion sur une convergence et un partage des pratiques est à imaginer.



Ce que **nous faisons** :



- ✓ • Inciter à utiliser les circuits courts.
- Mobiliser le partenariat qui existe entre certaines communes.
- Encourager l'auto-production alimentaire.
- Accompagner les changements de mode de consommation alimentaire vers une alimentation moins transformée.
- Soutenir l'installation de porteurs de projets agricoles et la conversion en agriculture biologique.

Ce que **nous voulons faire** :

- ✓ • Lancer des états généraux de la restauration collective.
 - Favoriser l'accès de tous à une alimentation saine et locale.
 - Développer les liens entre producteurs et consommateurs.
 - Mettre en place un plan d'action anti-gaspillage alimentaire.
- Mener une étude en lien avec le PAT qui pourra mesurer objectivement les forces et faiblesses de notre territoire. Cette étude proposera des scénarios avec pour objectif principal d'avoir un meilleur maillage en matière de restauration collective sur le territoire.

Ce que **nous pourrions faire** :

- ✓ • Permettre à chaque enfant, chaque jeune du territoire de bénéficier d'un repas issu de l'agriculture biologique et locale.
 - Permettre une optimisation des équipements communaux pour un déploiement vers les communes en proximité.
 - Contribuer à la transition alimentaire, biologique, saine et durable.
 - Tendre vers un 100% bio dans la restauration collective communautaire
 - Réflexion auprès du CHNM (repas).
- Développer une plateforme, à l'échelle de l'EPCI, d'approvisionnement pour les restaurations collectives.

Axe 7 : sport et vie associative d'intérêt communautaire

Promouvoir les pratiques sportives associatives comme un enjeu de société

Le sport peut apporter une contribution essentielle à chacun d'entre nous : épanouissement personnel, apprentissage de la vie en collectivité, goût de l'effort, esprit de solidarité, respect des règles, des autres et de soi-même, bien-être, maintien en bonne santé... C'est surtout une source de plaisir quels que soient l'activité et le niveau.

Le sport, c'est aussi une vitrine pour la communauté de communes. Il véhicule l'image d'une collectivité dynamique, ouverte, proche de ses habitants et soucieuse de leur bien-être. Nous favoriserons donc la tenue d'événements sportifs d'envergure. Enfin, la pratique sportive permet de contrer les effets nocifs de nos modes de vie actuels : accroissement de la sédentarité, dégradation de l'alimentation, isolement notamment par l'addiction aux écrans. Soucieux de l'épanouissement des habitants, nous déploierons les moyens qui leur permettront de pratiquer les activités sportives de leur choix.

Soutenir la vie associative et la diversité de ces activités est également une composante essentielle du vivre ensemble. Tous les champs de notre politique publique, tous les acteurs de la communauté doivent être mobilisés, en transversalité, pour s'approcher au mieux de l'objectif poursuivi : une communauté où il fait bon vivre



Ce que nous faisons :

- ✓ Contribuer, dans nos communes, au dynamisme de la vie associative (prêt matériel, subventions, accompagnement humain, mise à disposition d'équipements)
- Favoriser l'accès aux pratiques sportives (notamment l'inclusion des personnes en situation de handicap grâce aux équipements du centre aquatique).
- Permettre le retour à l'activité sportive des personnes ayant eu des soucis de santé (PAPS [Parcours Activité Physique Santé] mis en place en partenariat avec le CDOS).
- Coordination des communes du territoire qui le souhaitent pour l'organisation des contrôles de sécurité (obligatoires tous les 2 ans) des équipements sportifs.
- Poursuivre le développement de la Vague pour permettre à l'ensemble des habitants du territoire d'en bénéficier.

Ce que nous voulons faire :

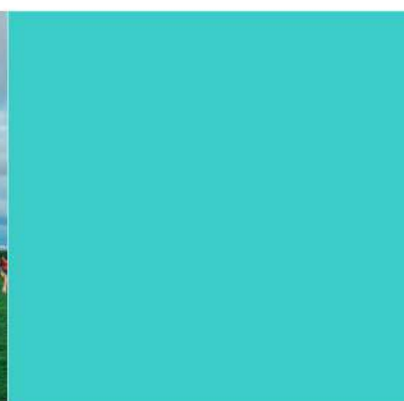
- ✓ La Communauté de Communes souhaite construire une politique cohérente et structurée des pratiques sportives.
- Définir et recenser les équipements d'intérêt communautaire :
 - la halle d'athlétisme (construction future)
 - la salle de combat (construction future)
 - le terrain de football synthétique (construction future)
 - la base de canoë
 - le vélodrome
 - la piste d'athlétisme
- La compétition d'escalade sera reconnue d'intérêt communautaire.
- Mettre en place les conditions permettant le développement du sport sous toutes ses formes.
- Lever les freins à la pratique sportive.
- Définir et recenser les associations sportives d'intérêt communautaire selon les critères suivants :
 - elles ont une vocation unique sur le territoire
 - elles évoluent en compétition au niveau régional
 - elles ont à minima 40 adhérents avec a minima 40 % de licenciés issus du territoire de Mayenne Communauté hors commune de résidence de l'association
 - elles ont une section jeune (- de 18 ans)

- Aller plus loin dans la politique d'accès à la pratique sportive en créant une école du sport à l'échelle du territoire de Mayenne Communauté, à destination des personnes en situation de handicap, grâce au recrutement d'un éducateur sportif spécialisé dans l'enseignement des activités physiques adaptées.

Les associations sportives concernées sur le territoire de Mayenne Communauté

- **Roller Mayenne - Marcillé-La-Ville** (RS2M) : 130 Adhérents (62,5 % de licenciés Mayenne Co, 28,5 % de licenciés ville de Mayenne, 9 % de licenciés extérieurs)
- **Athlétisme (CAM Athlé)** (CAM Athlé + CA Evron + CANOM (Ernée, Gorron, St Denis de Gastines): 560 Adhérents (49 % de licenciés Mayenne Co, 45 % de licenciés ville de Mayenne, 6 % de licenciés extérieurs)
- **Triathlon (Mastria)** : 102 Adhérents (58 % de licenciés Mayenne Co, 27,5 % de licenciés ville de Mayenne, 14,5 % de licenciés extérieurs)
- **L'escalade (May'Roc)** : 161 Adhérents (62,5 % de licenciés Mayenne Co, 28 % de licenciés ville de Mayenne, 9,5 % de licenciés extérieurs)
- **Natation (Dauphin mayennais)** : 159 Adhérents (52,5 % de licenciés Mayenne Co, 35,5 % de licenciés ville de Mayenne, 12 % de licenciés extérieurs)
- **Cyclisme (Etoile cycliste mayennaise)** : 99 Adhérents (53,5 % de licenciés Mayenne Co, 32,5 % de licenciés ville de Mayenne, 14 % de licenciés extérieurs)
- **Kayak (JSPA)** : 44 Adhérents (57 % de licenciés Mayenne Co, 41 % de licenciés ville de Mayenne, 2 % de licenciés extérieurs)
- **Full contact (Full contact Mayenne)** : 61 Adhérents (40 % de licenciés Mayenne Co, 42 % de licenciés ville de Mayenne, 18 % de licenciés extérieurs)
- **Rugby Olympique (Club Mayenne)** : 64 Adhérents (41% de licenciés Mayenne Co, 50 % de licenciés ville de Mayenne, 9 % de licenciés extérieurs)
- **Judo club Mayennais** : 422 Adhérents (44% de licenciés Mayenne Co, 47,5% de licenciés ville de Mayenne, 8,5 % de licenciés extérieurs)

A ce titre, ces associations sportives sont subventionnées exclusivement par Mayenne Communauté. La communauté construit les équipements nécessaires à la pratique de ces disciplines ou subventionne les communes qui mettent à disposition les équipements pour la pratique.



Ce que nous pourrions faire :



- Ouvrir ponctuellement les espaces sportifs pour tous.
- Rendre les équipements extérieurs accessibles.
- Renforcer l'accompagnement des initiatives sportives.
- Étudier l'utilisation des salles de sport du territoire pour les collégiens, lycéens et associations sportives d'intérêt communautaire ainsi que les locaux utilisés dans le cadre de la politique jeunesse.
- Renforcer les liens entre l'attractivité touristique (compétence Mayenne Communauté) et la pratique sportive (base de voile de La Haie Traversaine, future piscine du camping, location de canoë-kayak).
- Réinterroger la gestion totale de l'ensemble des équipements aquatiques sur le territoire.



Axe 8 : culture et patrimoine

Permettre à chacun de prendre part à la vie culturelle du territoire

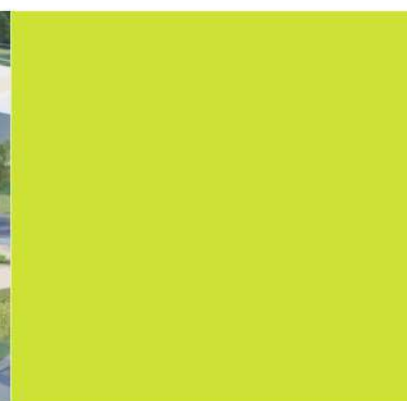
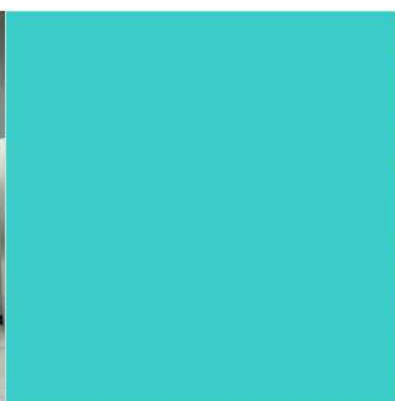
Une politique culturelle ambitieuse est un objectif central du développement du territoire de Mayenne Communauté. Favorisant le vivre ensemble, la cohésion entre les femmes et les hommes qui y vivent, elle renforce le sentiment d'attachement au territoire.

Depuis 2018, Mayenne Communauté dispose d'un projet culturel de territoire (PCT) qui positionne l'EPCI comme pilote et chef d'orchestre de sa politique culturelle. Il associe les acteurs du territoire et définit pour 3 ans la feuille de route culturelle et un plan d'actions dans une démarche participative, transversale et ouverte sur le territoire.

La communauté de communes souhaite aujourd'hui poursuivre le développement de projets de qualité sur l'ensemble du territoire, en lien direct avec notre environnement territorial, adaptés aux conséquences de la crise sanitaire et à l'évolution des pratiques culturelles. Mayenne Communauté met ainsi l'accent sur le maillage territorial et la conquête de nouveaux publics en favorisant la coordination et le travail en transversalité entre acteurs.

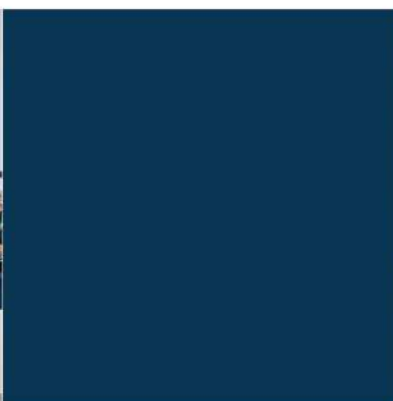
Les grands axes du Projet Culturel de Territoire 2022-2025 :

- Diversification de l'offre et innovation
- Conquête de nouveaux publics, avec une attention pour les publics empêchés et éloignés
- Maillage territorial
- Transversalité des politiques publiques
- Stratégie territoriale d'éducation artistique et culturelle (EAC) tout au long de la vie
- Présence artistique sur tout le territoire
- Coordination des acteurs culturels



Ce que nous faisons :

- ✓ • Structurer l'accompagnement des acteurs culturels et favoriser le travail en transversalité.
- Améliorer la cohérence de l'offre d'éducation artistique et culturelle (EAC) sur le territoire : coordination des parcours EAC, en transversalité avec les directions enfance jeunesse et sociale.
- Coordonner les parcours EAC du territoire pour les écoles en articulation avec le nouveau règlement du transport culturel et en réduire l'impact carbone en les fédérant.
- Favoriser l'innovation pédagogique et diversifier l'offre en matière d'enseignements artistiques au conservatoire à rayonnement intercommunal.
- Améliorer la lisibilité du Réseau des bibliothèques et médiathèques, y intégrer et développer les offres ludothèque et numérique.
- Conduire une étude sur le projet spectacle vivant communautaire, permettant de redéfinir ses objectifs et en intégrant la question de création d'un nouveau lieu de diffusion dédié au spectacle vivant et musiques actuelles.
- Conforter le centre d'art contemporain autour du design et des arts graphiques via une présence artistique accrue.
- Accompagner la publication scientifique des fouilles du château de Mayenne par l'État.
- Conforter la présence artistique sur le territoire.
- Accompagner les conséquences des évolutions des pratiques culturelles pour le cinéma le Vox et affirmer la défense du cinéma.



Ce que nous voulons faire :



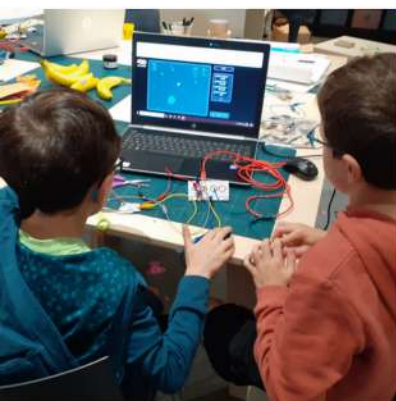
- Construire un pôle culturel à Lassay-les-Châteaux, en transversalité avec la compétence jeunesse (2ème médiathèque du réseau, antenne du conservatoire et Espace Jeunes) : démarrage des travaux prévu début 2024 pour une livraison en 2025.
- Réviser la compétence culture en y intégrant le projet spectacle vivant communautaire issu de l'étude réalisée dans ce domaine.
- Transférer le théâtre Municipal de la ville de Mayenne et son matériel scénique dans l'escarcelle de la communauté de communes et considérer ainsi cet équipement d'intérêt communautaire. Il convient de rétablir le bon périmètre de ce bien.
- Établir une convention avec les communes qui mettent à disposition leurs salles pour accueillir les manifestations professionnelles des opérateurs culturels (établir un tarif intégrant les frais de personnels d'entretien, de chauffage, administratifs, fluide).
- Poursuite du projet Croq'les mots, marmot et développement d'actions en lien avec la direction enfance jeunesse (axe petite enfance/parentalité).
- Renforcer des parcours personnalisés et mettre en place un cursus spécifique pour les adolescents au conservatoire.
- Élaborer le nouveau projet scientifique et culturel (PSC) du musée du château de Mayenne pour opérer au réaménagement muséographique et créer des réserves.
- Mener une politique patrimoniale globale à l'échelle de Mayenne Communauté portée par le musée et son réseau de partenaires, Pays d'art et d'histoire, Coëvrons-Mayenne notamment.
- Développer une politique de médiation sur le Réseau des bibliothèques et médiathèques, une nouvelle offre auprès des usagers et adapter le fonctionnement du service aux enjeux territoriaux et aux nouveaux usages des médiathèques.
- Construire un nouveau projet de communication culturelle dans une vision usager et transversale avec un objectif de valorisation territoriale.
- Accompagner le centre culturel le Kiosque dans la modification de son projet associatif et redéfinir le cadre du partenariat pour la saison spectacle vivant avec le Kiosque et Tribu.
- Inscrire l'art contemporain au sein de l'espace public et/ou privé.
- Expérimenter des croisements entre l'école d'art du Kiosque et le conservatoire autour des pratiques amateurs ; accompagner et valoriser les pratiques amateurs du territoire.

- Amorcer une stratégie de structuration des partenariats entre l'économie et la culture.
- Consolider les actions hors-les-murs.
- Évaluer le Projet Culturel de Territoire (PCT) 2022-2025 et co-construire en concertation avec les habitants la réécriture du PCT 2026-2029.
- Adapter et harmoniser les horaires d'ouverture entre la médiathèque du Grand Nord et celle du futur pôle de Lassay en s'adaptant aux modifications des pratiques des usagers.

Ce que nous pourrions faire :



- Mettre en place une stratégie territoriale de mécénat culturel en partenariat avec l'économie.
- Engager les nouveaux projets de construction/rénovation d'équipements culturels.
- Mesurer l'empreinte carbone des actions culturelles du territoire pour ensuite définir les actions permettant la réduction de cette empreinte.
- Réfléchir à un transfert de la Vigie - Mémorial des déportés dans le giron Communautaire au titre de la politique culturelle et interroger la place du Département dans ce projet.
- En articulation avec la stratégie patrimoniale, accompagner un nouveau projet de la Vigie - Mémorial des déportés autour de la vigilance et de la citoyenneté et travailler à son projet de déménagement.



Axe 9 : santé

Améliorer les services et les équipements présents sur Mayenne Communauté

La question de l'accès aux soins est une question qui préoccupe une partie non négligeable de la population du territoire. Cette problématique a aussi un impact sur l'attractivité de notre territoire, tant pour des populations qui souhaitent s'y installer que pour les professionnels de santé. La mise en œuvre de nouvelles réponses nécessite de développer des coopérations avec d'autres partenaires.

Au-delà, Mayenne Communauté apporte sa contribution sur le «vivre en bonne santé » à travers différentes actions de prévention. Cette démarche est à poursuivre en cherchant à mettre en synergie les savoir-faire des différents partenaires.

Comme beaucoup d'autres territoires, Mayenne Communauté connaît un vieillissement de sa population. Cette réalité présente de multiples réalités sur lesquelles la collectivité peut venir en appui : prévention de la perte d'autonomie, adaptation des logements, attractivité des métiers du soin auprès des personnes âgées, parcours résidentiel de la personne âgée. Chaque habitant doit pouvoir bénéficier des services dont il a besoin dans une logique de proximité.

Ce que nous faisons :



- Étudier toute action en faveur de la démographie médicale et de l'accès aux soins sur le territoire.
- Assurer la gestion du centre de santé à Martigné sur Mayenne.
- Accompagner et faciliter l'installation de nouveaux professionnels de santé.
- Mettre en place le contrat local de santé et différentes actions de prévention.
- Adhérer au GIP maison des adolescents et bénéficier de leur intervention auprès des jeunes et famille de notre territoire.

Des consultations
flashes avec des
professionnels
pour vous
informer dans
votre pharmacie
en novembre,
Inscrivez vous !



Pharmacie de la Motte - Hyper U Mayenne
Mardi 3 novembre de 17h à 19h

Pharmacie du Centre - 275 rue Charles de Gaulle à Mayenne
Lundi 16 novembre de 17h à 19h

Pharmacie du Pôle - Pôle santé - 7 place de l'Europe à Mayenne
Lundi 23 novembre de 17h à 19h

Ce que **nous voulons faire** :



- Déployer des actions innovantes permettant de répondre aux nouveaux besoins des populations âgées.
- Accompagner le projet de Maison des internes en partenariat avec le CHNM.
- Favoriser la réhabilitation des établissements accueillant des personnes en perte d'autonomie.
- Diversifier l'offre territoriale des établissements pour personnes âgées.
- Poursuivre et développer les actions en faveur de la prévention en santé.
- Agir dans le champ de la santé mentale, dans une logique d'inclusion et de prévention.
- Accompagner l'association « Parcours et Vous », issue de la démarche DIVADOM, sur la thématique du Bien vieillir et redéfinir une politique publique ambitieuse dans ce domaine.

Ce que **nous pourrions faire** :



- Œuvrer pour l'installation d'une maison des préventions.



Axe 10 : une plus grande coopération en matière d'outils

De nouvelles perspectives pour les communes du territoire

Face à la réduction des dotations de l'État, et ce, dans un contexte où la demande de services locaux est toujours croissante. La rationalisation des moyens s'impose à toutes les collectivités. Il s'agit de réduire les doublons voire les supprimer, de réaliser des économies en mutualisant les achats mais aussi de renforcer l'efficacité des services en faisant ensemble au sein de l'intercommunalité ce que nous ne sommes pas en capacité de faire seuls.

Nous sommes régulièrement en difficulté sur nos territoires en matière de recrutement qu'il s'agisse de secrétaire de Mairie, d'agent technique, ou encore d'ATSEM. Chacun d'entre nous a été confronté, sur sa commune, à l'absence d'un ou plusieurs agents.

Ce que nous faisons :



Assurer :

- La gestion de l'instruction et le suivi des demandes d'autorisations d'urbanisme pour les communes de Mayenne communauté.
 - L'exercice de la compétence déchets : collecte, déchetteries, prévention et les filières à responsabilité élargie des producteurs (REP).
 - La gestion des déchetteries sur l'ensemble du territoire.
 - Un service de prestations de voirie pour les 13 communes adhérentes.
 - Un service économique pour toutes les entreprises du territoire.
- La prestation d'un conseiller en énergie partagé au service des communes pour la réduction de la facture énergétique.
- Un service qui étudie toute action en faveur de la démographie médicale et de l'accès aux soins sur le territoire.
 - Une compétence jeunesse qui met en place des activités sur tout le territoire et qui gère des lieux d'accueil pour la jeunesse (Mayenne, Lassay les châteaux).
 - L'accès aux équipements sportifs communautaires pour tous les habitants du territoire (centre aquatique).
 - L'accès aux équipements culturels communautaires pour tous les habitants du territoire (Grand nord, Musée et Château de Mayenne, chapelle des Calvairiennes).
 - La gestion d'une aire des gens du voyage.



Ce que nous voulons faire :



Assurer :

- L'accompagnement des communes ayant trait à la compétence urbanisme : formation assurée auprès des secrétaires de mairie par un agent et permanences urbanisme sur l'ensemble du territoire.
- Un volet formation : une formation Finances puis une formation commande publique à destination des secrétaires de mairie.
- La mutualisation des achats à l'échelle de Mayenne Communauté portée par le service commande publique.
- Recrutement au bénéfice des communes par Mayenne Communauté :
 - D'un travailleur social pour aider les communes dans la gestion des situations sociales particulières.
 - D'un pool de remplacement constitué d'une secrétaire de mairie et d'un agent technique qui pourraient être mis à disposition des communes confrontées à des absences d'agents.
 - D'un juriste afin d'accompagner les communes sur la gestion de leurs contentieux, etc
- Recruter un agent pour accompagner les communes dans les recherches de financement.
- Prendre en charge la « subvention SDIS » par la communauté.

Ce que nous pourrions faire :



Assurer :

- La prise de compétence en matière d'action sociale d'intérêt communautaire.
- La prise de compétence en matière de restauration collective : organiser un maillage de cuisine centrale pour l'ensemble du territoire, l'enjeu étant de favoriser une qualité alimentaire pour tous les enfants du territoire de la communauté.
- La prise de compétence en matière de petite enfance : organiser un maillage à l'échelle de la communauté en matière de garde d'enfants, enjeu autour de la diminution importante du nombre d'assistantes maternelles sur le territoire.
- L'élargissement de la notion d'intérêt communautaire autour du sport.
- Permettre des acquisitions coordonnées et mutualisées (Logiciel, compta, paie...)
- Assurer la prise de compétences en matière de sécurité incendie, des biens et des personnes des bâtiments communautaires.
- Réfléchir collectivement sur les avantages et inconvénients de l'employeur unique.

Axe 11 : les ressources humaines

L'agent public au cœur du développement de notre territoire

Favoriser l'implication des agents dans l'action publique est au cœur de nos préoccupations. Un service public de qualité doit prendre en considération la parole des habitants et intégrer leur réflexion. Un dialogue constant élus, agents, citoyens est incontournable.

Pour les agents de la collectivité, il convient ainsi de proposer un cadre de vie où chacune, chacun, quels que soient ses besoins et ses aspirations puisse trouver sa place parmi les autres et avec les autres. Se considérer comme membre à part entière de la collectivité est une ambition. Toutes les actions qui pourront concourir à une meilleure conciliation vie professionnelle, vie privée sont explorées.

Ce que nous faisons :



- Adapter l'organisation des services aux besoins du territoire.
- Adapter les moyens matériels et humains.
- Veiller à la qualité de vie au travail.
- Renforcer l'organisation du dialogue social en passant d'une approche individuelle à une approche plus collective.
- Développer les leviers managériaux pour une action publique plus réactive et plus efficace.
- Simplifier et garantir la transparence et l'équité du cadre de gestion des agents publics.
- Favoriser la mobilité et accompagner les transitions professionnelles des agents publics dans la Fonction Publique et le secteur privé.
- Entretenir avec les organisations syndicales un dialogue constructif.

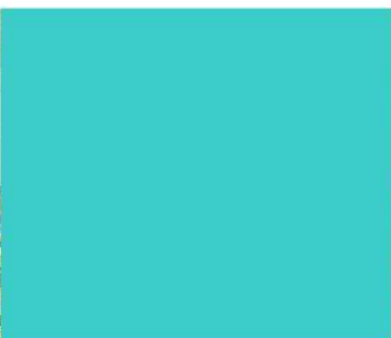


Ce que nous voulons faire :

- ✓ Déterminer la stratégie pluriannuelle de pilotage des ressources humaines, notamment en matière de GPEEC (Gestion Prévisionnelle des Emplois, des Effectifs et des Compétences).
- Fixer des orientations générales en matière de promotion et de valorisation des parcours professionnels.
- Favoriser, en matière de recrutement, l'adaptation des compétences à l'évolution des missions et des métiers, la diversité des profils et la valorisation des parcours professionnels ainsi que l'égalité professionnelle entre les hommes et les femmes.
- Rénover l'hôtel de ville et communautaire pour offrir de meilleures conditions d'accueil aux usagers et mieux tenir compte des besoins des agents.
- Renforcer l'égalité professionnelle entre les femmes et les hommes.
- Mettre en œuvre un accompagnement pour la mutuelle prévoyance.

Ce que nous pourrions faire :

- ✓ Formaliser une procédure pour l'accueil des nouveaux arrivants en mettant en œuvre un parcours d'intégration dans la collectivité.
- Mettre en œuvre un accompagnement pour la mutuelle santé.
- Dématérialisation des entretiens.
- Réexaminer notre relation au centre de gestion de la fonction publique territoriale (gestion des CAP, conseil médical).
- Aider les communes en difficulté de personnel en essayant de les accompagner en attendant le recrutement escompté.



Conclusion

Certaines décisions communautaires se confrontent régulièrement à une difficulté d'appréciation de l'intérêt communautaire, qu'il s'agisse de la gestion d'un équipement public, d'une subvention à une association ou encore d'une demande d'aide spécifique pour une manifestation.

L'intérêt communautaire, c'est le moyen de laisser aux communes les actions de proximité et de transférer à l'intercommunalité des missions qui, par leur coût, leur technicité, leur ampleur ou leur caractère structurant, s'inscrivent dans une logique intercommunale.

A cette fin, l'intérêt communautaire est défini au moyen de critères objectifs permettant d'établir une ligne de partage stable.

Dans ce cadre, il a été proposé la définition des équipements d'intérêt communautaire, des associations sportives d'intérêt communautaire, des manifestations et compétitions d'intérêt communautaire. Ces orientations politiques, nécessiteront une modification des statuts.

Mayenne Communauté soutient ses communes-membres dans le cadre de la loi n° 2010-1563 du 16 décembre 2010 relative à la réforme des collectivités territoriales « permettant aux EPCI à fiscalité propre d'aider l'une de leurs communes-membres à assumer une charge, souvent des charges de centralité, qui n'ont pas été mutualisées au niveau communautaire ou qui, sans être communautaire, intéressent plusieurs communes membres, justifiant une intervention de l'EPCI ». Certaines activités sont municipales et le soutien de Mayenne Communauté ne peut intervenir que par le versement d'un fonds de concours. En conséquence, il conviendra de signer une convention afin de constater le versement du fonds de concours par la Communauté de communes au profit des communes bénéficiaires.

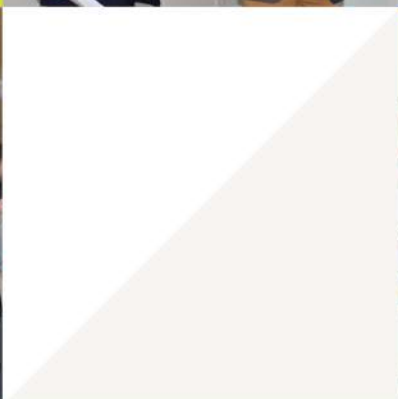
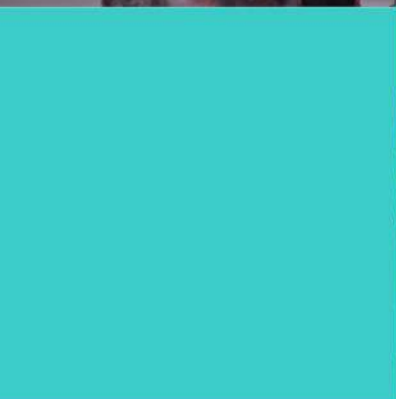
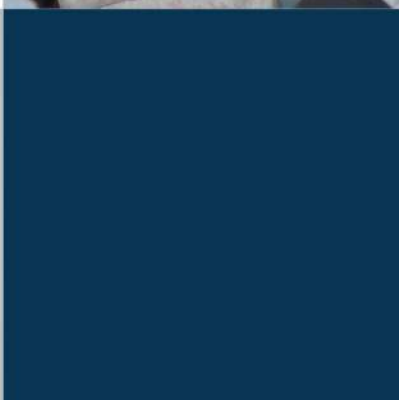
Lorsque les activités communautaires utilisent des équipements des communes, il conviendra aussi de définir une ligne de partage pour que les frais de personnels d'entretien, de chauffage, administratifs, fluide, ne soient pas totalement à la charge des communes.

Il conviendra aussi de définir rapidement les abords des équipements d'intérêt communautaire.

En effet nous pourrions considérer d'intérêt communautaire tout espace extérieur qui borde un équipement dit d'intérêt communautaire. La dépendance accessoire pourrait être le terme approprié (tout ce qui est nécessaire au bon fonctionnement de l'équipement). Ces espaces seront définis sur plan par les élus communautaires accompagnés par les élus représentants de la commune où se situe l'équipement (construction ou lors du transfert). Ainsi les abords du grand nord, de l'espace jeune, la vague et le futur équipement de Lassay devront être définis.

On pourrait considérer qu'une parcelle qui relie deux équipements d'intérêt communautaire soit considérée elle aussi comme parcelle d'intérêt communautaire (lien entre le camping et la Vague, environnement parc expo - grand Nord par exemple).

Vous l'aurez remarqué le chantier de la coopération est vaste, mais nul doute, qu'avec pédagogie, méthode, et accompagnement nous allons continuer à bâtir une communauté qui poursuit comme objectif de travailler en coopération tout en préservant l'identité de chacune de ses communes membres.





MAYENNE
communauté